

STOCKHOLMS UNIVERSITET
Nationalekonomiska institutionen
John Hassler

Tentamen på grundkursen, NE1060/8400 Moment: makroteori och stabiliseringspolitik 10 p.

Fredagen den 11 februari 2005

Skrivtid: 5 timmar. Inga hjälpmedel är tillåtna. Preliminära rätta svar anslås på John Hasslers hemsida <http://hassler-j.iies.su.se/courses/Amakro/gen04.htm> snarast efter tentamen.

Tentamen består av en A-del och en B-del.

Del A består av fråga 1-3. Fråga 1-2 består av vardera 10 delfrågor av flervalstyp. Fråga 3 består av 8 delfrågor av flervalstyp. De tre frågorna korresponderar mot de tre delexaminationer som givits under kursens gång, så att dugga 1 motsvarar fråga 1, dugga 2 motsvarar fråga 2 och seminarieuppgiften motsvarar fråga 3. Den student som har blivit underkänd, d.v.s. fått betyget U på en delexamination alternativt inte har gjort den, skall svara på den korresponderande frågan i A-delen. Den student som blivit godkänd på en delexamination får betyget G+ på motsvarande fråga i A-delen och skall alltså inte svara på denna fråga.

Endast nyregistrerade studenter har möjlighet att tillgodoräkna sig delexaminationsresultat på denna tentamen. Resultat från tidigare terminer får inte tillgodoräknas. Observera att rätt besvarad fråga vid en tentamen aldrig kan räknas tillgodo vid omtentamen.

Del B, består av fråga 4 och 5. Fråga 4 består av 12 delfrågor av flervalstyp. Fråga 5 är en essäfråga där du ombeds självständigt välja och tillämpa de modeller och övriga kunskaper du lärt för att i skriftlig framställning analysera ett praktiskt problem. Något exakt krav på svarets längd kan inte ges. Det är dock svårt att ge ett fullständigt svar på mindre än 2 fullskrivna sidor, men så mycket som 10 sidor bör inte behövas.

Notera att fråga 5 endast rättas om du har G+ på samtliga tidigare frågor 1-4 (inkluderande tillgodoräknad kredit för delexaminationer).

Betygsgränser: På fråga 1-2 krävs 6 rätt för betyget G och 8 rätt för G+. På fråga 3 krävs 4 rätt för godkänt och 6 för G+. På fråga 4 krävs 6 rätt för G och 9 för G+. På fråga 5 ges U eller G. För betyget Godkänd på tentamen i sin helhet krävs G på samtliga frågor 1-4 (inkluderande tillgodoräknad kredit). För betyget Väl Godkänd på tentamen i sin helhet krävs G+ på fråga 1-4 och G på fråga 5.

Svar: För fråga 1-4, svara på bifogad svarsblankett. **SKRIV PÅ RÄTT BLANKETT!** Ringa gärna först in dina svar på frågeblanketten för att försäkra dig om att det blir rätt på svarsblanketten.. Fråga 5 besvaras på separata blad. Skriv namn, personnummer och frågans nummer på varje blad. Förklara begrepp och symboler. Endast läsliga svar kan bedömas.

Del A

Fråga 1

(Behöver ej besvaras om du klarat dugga 1 som nyinskriven under HT 04.)

- i. Antag att prisnivån var 1 år 2000 och nominell och real BNP var 100 miljarder SEK. Antag vidare att real BNP var 102 miljarder år 2001 samt att det varit 3% inflation mellan år 2000 och år 2001. Hur beräknar du nominell BNP år 2001?
 - a) Nominell BNP är $102/1,03 \approx 99$.
 - b) Nominell BNP är $103-2=101$.
 - c) Nominell BNP är $102*1,03 \approx 105$.
 - d) Nominell BNP är $102-3 = 99$.

- ii. Vilka av följande faktorer påverkar den naturliga arbetslösheten u_n ?
 1. Arbetslöshetsersättningens storlek.
 2. Konkurrensen på varumarknaden.
 3. Förväntad prisnivå.
 - a) Endast 1, men inte 2 och 3.
 - b) Endast 1 och 2, men inte 3.
 - c) Samtliga faktorer 1, 2 och 3.
 - d) Endast 1 och 3 men inte 2.

- iii. Utgå ifrån modellen för den naturliga arbetslöshetens bestämning med en lönesättningskurva och en prissättningskurva. Antag att företagens prispåslag ökar, t.ex., genom att priserna på olja och andra importerade insatsvaror ökar. *I jämvikt leder detta till att den naturliga arbetslösheten*
 - a) ökar.
 - b) minskar.
 - c) blir oförändrad.
 - d) kan ej klart bestämmas i modellen.

- iv. Ange korrekt fortsättning på följande påstående. *Effektivitetslönetorin innebär att*
 - a) lönen kan påverka de anställdas produktivitet. Folk med bra lön jobbar bättre.
 - b) lönen bör sättas efter de anställdas produktivitet. Folk som jobbar hårt har rätt till en högre lön.
 - c) på en perfekt marknad blir lönen lika med den anställdes marginalproduktivitet.
 - d) för att exportföretagens konkurrenskraft inte ska urholkas kan inte lönerna växa snabbare än produktiviteten.

- v. Ange korrekt fortsättning på följande påstående. *Enligt IS-LM modellen leder en ökad penningmängd till högre produktion. Orsaken/orsakerna till detta är att*
 - a) med mer pengar i omlopp faller räntan vilket ökar investeringarna. Därmed ökar den samlade varuefterfrågan vilket driver upp produktionen.
 - b) med mer pengar i omlopp blir hushållen rikare vilket ökar konsumtionsefterfrågan och driver upp produktionen.
 - c) med mer pengar i omlopp blir företagen rikare vilket ökar investeringarna för given ränta och driver upp produktionen.
 - d) med mer pengar i omlopp ökar priserna, vilket sänker reallönen. Därmed ökar företagen sin produktion.

vi. Antag i denna fråga att aggregerad varuefterfrågan ges av

$$Z = C(Y - T) + I + G$$

där Y är produktion/inkomst, I investeringar och G offentlig konsumtion och där konsumtionsfunktionen specificeras till

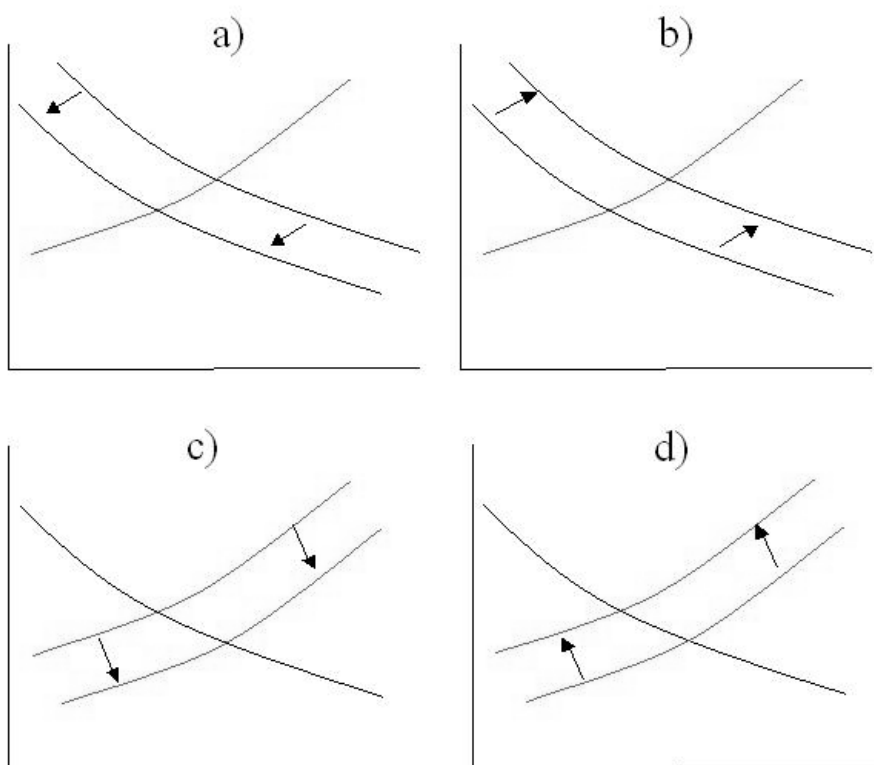
$$C(Y - T) = c_0 + c_1(Y - T)$$

Sätt $c_0=1$, $c_1=0.5$, $T=0.5$ och $I=0.25$ och $G=0.5$.

Vad är produktionen i jämvikt på varumarknaden?

- a) 1.5 b) 3 c) 0.75 d) 1.75

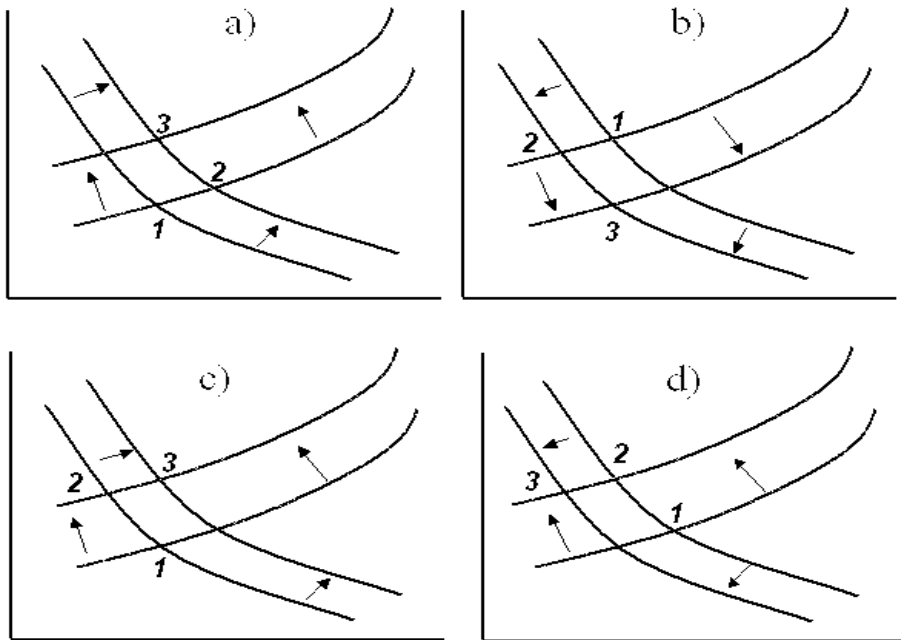
vii. **IS-LM modellen.** Vilket av följande IS-LM diagram illustrerar bäst vad som händer om skatterna ökar?



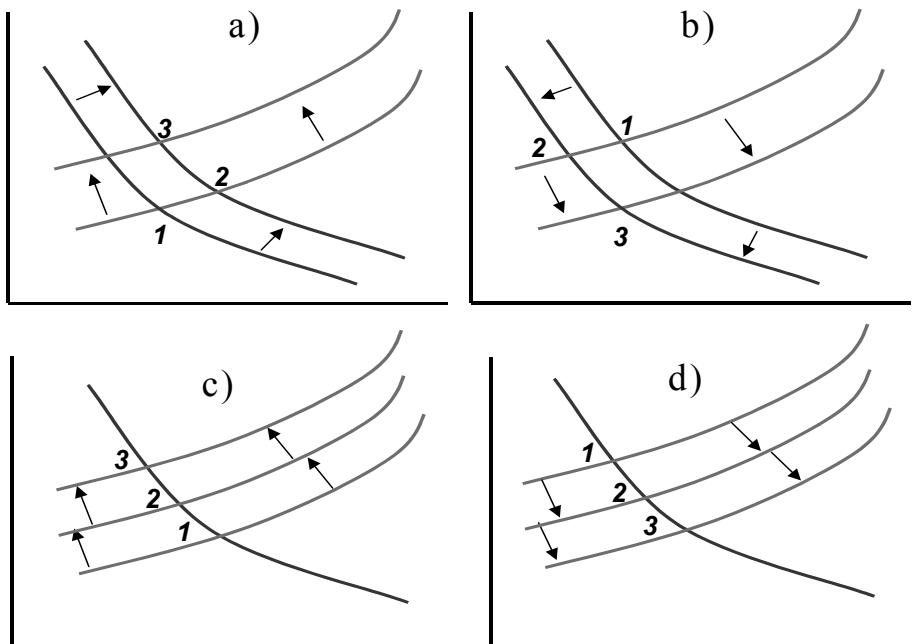
viii. Varför lutar AD-kurvan som den gör? Välj en av nedanstående förklaringar.

- Högre pris gör att löntagarna kräver högre lön, högre lön leder till lägre sysselsättning och lägre produktion.
- Högre ränta minskar investeringarna, varuefterfrågan minskar då, detta leder till minskad produktion i jämvikt.
- Högre pris leder till lägre real penningmängd, räntan på penningmarknaden blir då högre, detta minskar investeringarna, vilket minskar efterfrågan och därmed produktionen.
- Högre produktion minskar arbetslösheten, detta leder till högre lön, högre kostnader för företagen leder till högre prisnivå.

- ix. **AS-AD.** Antag att sparandet faller så att konsumtionen ökar för varje given nivå på den disponibla inkomsten. *Vilket av följande AS-AD diagram illustrerar bäst vad som händer på kort och medellång sikt.* (Siffran 1 indikerar utgångsläget, 2 den kortsiktiga jämvikten och 3 jämvikten på medellång sikt).



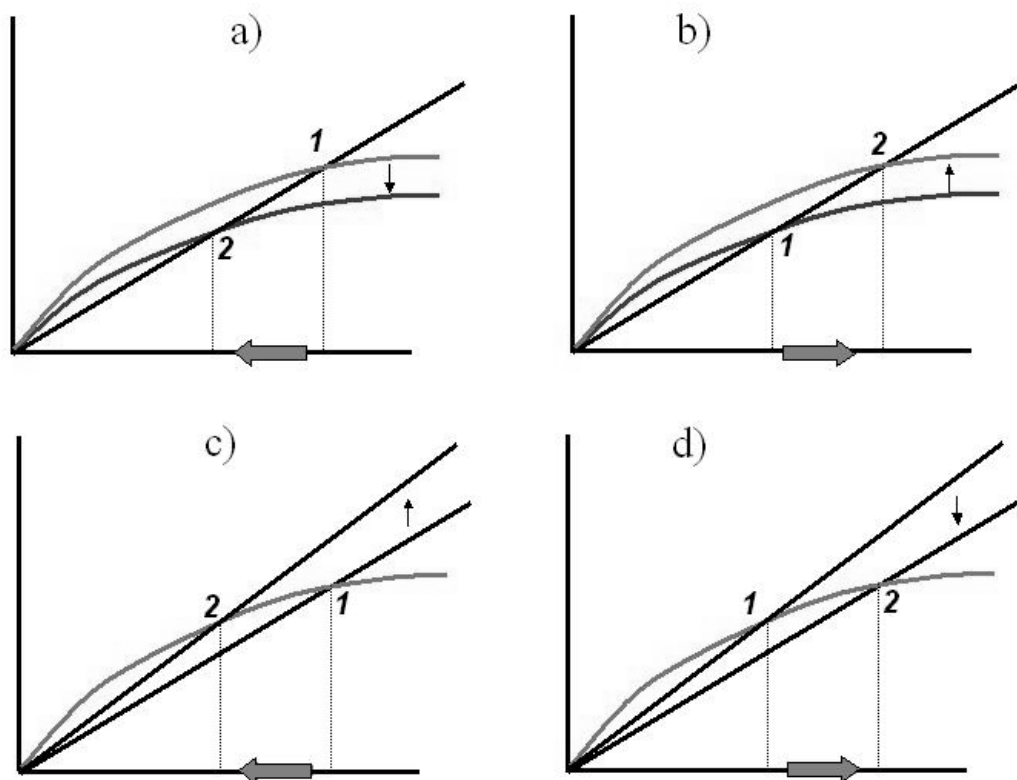
- x. **AS-AD.** Antag att regeringen inför en mer kontraktiv finanspolitik (minskad offentlig konsumtion). *Vilket av följande AS-AD diagram illustrerar bäst vad som händer på kort och medellång sikt.* (Siffran 1 indikerar utgångsläget, 2 den kortsiktiga jämvikten och 3 jämvikten på medellång sikt).



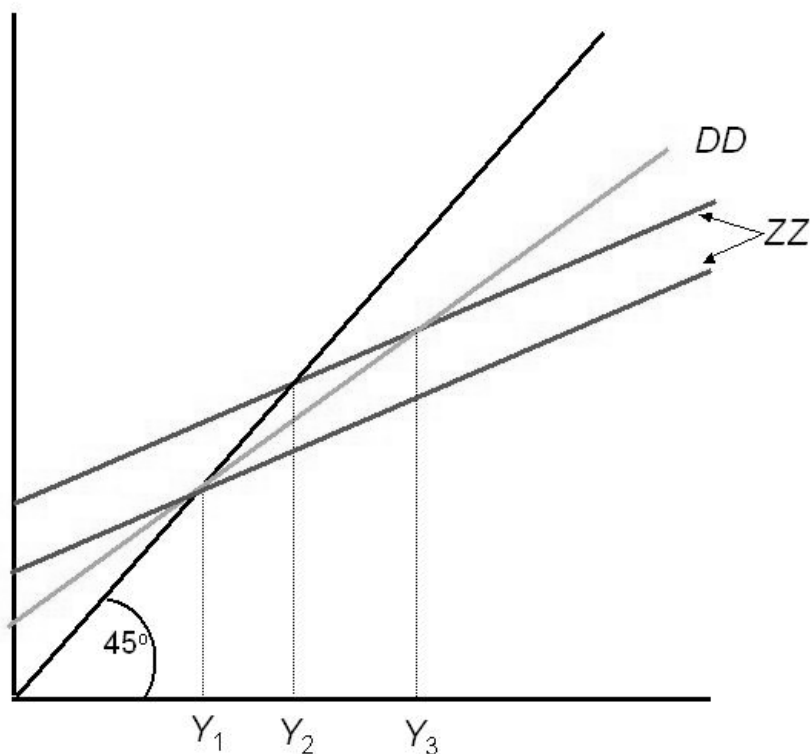
Fråga 2

(Behöver ej besvaras om du klarat dugga 2 som nyinskriven under HT 04.)

- i. Ange vilken av avslutningarna på följande påstående som är korrekt. *Om man studerar tillväxten i OECD-länderna och i Afrika för tiden 1960 och fram till början på 1990-talet finner man att*
- de OECD-länder som inledningsvis hade **hög** BNP per capita relativt övriga OECD-länder tenderar att ha vuxit snabbare.
 - de OECD-länder som inledningsvis hade **låg** BNP per capita relativt övriga OECD-länder tenderar att ha vuxit snabbare.
 - både bland OECD-länder och länder i Afrika gäller att de länder som inledningsvis hade **hög** BNP per capita relativt övriga länder tenderar att ha vuxit snabbare.
 - både bland OECD-länder och länder i Afrika gäller att de länder som inledningsvis hade **låg** BNP per capita relativt övriga länder tenderar att ha vuxit snabbare.
- ii. **Solow-modellen.** Vilket av nedanstående diagram illustrerar bäst vad som händer om befolkningstillväxten **permanent minskar** i Solow-modellen?



- iii. Nedanstående diagram illustrerar vad som händer om den utländska efterfrågan **ökar**. De två ZZ-kurvorna representerar inhemsk och utländsk efterfrågan på inhemskt producerade varor före och efter denna minskning. DD-kurvan representerar inhemsk efterfrågan på inhemskt och utländskt producerade varor.



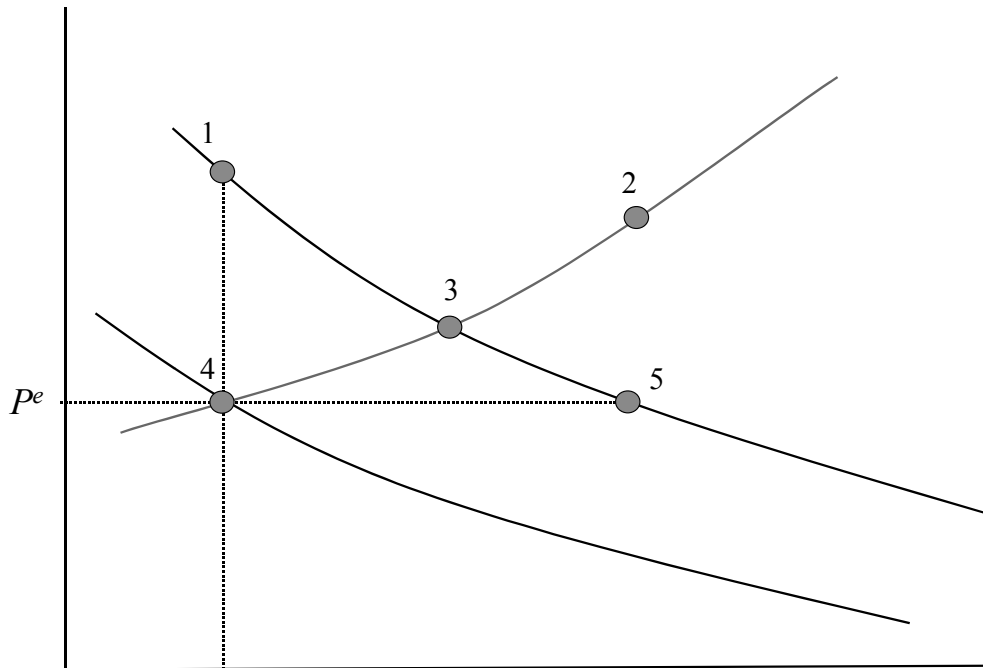
Vilket av följande påståenden är korrekt?

- ZZ kurvan skiftar nedåt. Jämviktsproduktionen ändras därmed från Y_2 till Y_1
- ZZ kurvan skiftar nedåt. Jämviktsproduktionen ändras därmed från Y_3 till Y_1
- ZZ kurvan skiftar uppåt. Jämviktsproduktionen ändras därmed från Y_1 till Y_2
- ZZ kurvan skiftar uppåt. Jämviktsproduktionen ändras därmed från Y_1 till Y_3

iv. Vilket av nedanstående avslutningar på följande påstående är korrekt? *Enligt Solow modellen gäller att om **befolkningsstillväxten ökar permanent** från ett utgångsläge med balanserad tillväxt så*

- faller tillväxttakten i BNP temporärt men återgår på sikt till sin tidigare nivå.
- faller tillväxttakten i BNP/capita temporärt men återgår på sikt till sin tidigare nivå.
- ökar tillväxttakten i BNP/capita temporärt men återgår på sikt till sin tidigare nivå.
- ökar tillväxttakten i BNP temporärt men återgår på sikt till sin tidigare nivå.

- v. I nedanstående figur visas en AS-AD modell där P^e är den av lönesättarna förväntade prisnivån.



Vid vilka punkter är arbetslösheten på sin naturliga nivå ($u=u_n$) och priserna sådana som de bestäms enligt löne- och prissättningsrelationerna?

- Vid punkt 1 och 4, men ej i punkterna 2, 3 och 5.
 - Vid punkt 4 endast.
 - Vid punkterna 2, 3 och 4, men ej i punkterna 1 och 5.
 - Vid punkterna 4 och 5, men ej i punkterna 1, 2 och 3.
- vi. Vilken av nedanstående avslutningar på följande påstående är korrekt. Antag att växelkursen E ändras från 10 SEK/\$US till 11 SEK/US\$ under ett år. Samtidigt är den svenska inflationen 10% medan den amerikanska är 5%, dvs prisindex ökar från 100 till 110 i Sverige och från 100 till 105 i USA. Följande gäller då:
- Den svenska kronan har deprecierat nominellt och reallt.
 - Den svenska kronan har apprecierat nominellt och reallt.
 - Den svenska kronan har apprecierat nominellt och deprecierat reallt.
 - Den svenska kronan har deprecierat nominellt och apprecierat reallt.

- vii. Antag att man vill öka BNP (Y) utan att påverka handelsbalansen (NX). Vilken kombination av åtgärder är den rätta?
- Depreciera valutan och minska offentlig konsumtion (dvs. expansiv penningpolitik och kontraktiv finanspolitik)
 - Depreciera valutan och öka offentlig konsumtion (dvs. expansiv penningpolitik och expansiv finanspolitik)
 - Appreciera valutan och minska offentlig konsumtion (dvs. kontraktiv penningpolitik och kontraktiv finanspolitik)
 - Appreciera valutan och öka offentlig konsumtion (dvs. kontraktiv penningpolitik och expansiv finanspolitik)
- viii. Under öppen ränteparitet leder (allt annat lika)
- en ökning i den inhemska räntan liksom en ökning av den utländska räntan till att den inhemska valutan deprecierar, dvs försvagas (E ökar).
 - en ökning i den inhemska räntan liksom en sänkning av den utländska räntan till att den inhemska valutan deprecierar, dvs försvagas (E ökar).
 - en ökning i den inhemska räntan liksom en sänkning av den utländska räntan till att den inhemska valutan apprecierar, dvs stärks (E faller).
 - en ökning i den inhemska räntan liksom en ökning av den utländska räntan till att den inhemska valutan apprecierar, dvs stärks (E faller).
- ix. Givet en konstant investeringsnivå, vilken är relationen mellan ett lands sparande och handelsbalansen?
- Högre offentligt och högre privat sparande förbättrar handelsbalansen.
 - Högre offentligt och högre privat sparande försämrar handelsbalansen.
 - Högre offentligt och lägre privat sparande försämrar handelsbalansen.
 - Högre offentligt och lägre privat sparande förbättrar handelsbalansen.
- x. Antag att produktionsfunktionen $F(K,L)$ uppvisar konstant skalavkastning men avtagande marginalavkastning för produktionsfaktorerna K,L . Antag också att $F(1,1) = 1$ samt att $F(2,1) = 1,5$. Analysera nu följande påståenden.
- $F(2,2) = 2$.
 - $F(1,2) = 1,5$
 - $F(3,1) = 2$.
- Givet antagandena i frågan, vad kan otvetydigt härledas?
- Att samtliga påståenden är sanna.
 - Att påstående 1 och 2 är sanna men påstående 3 är falskt.
 - Att påstående 1 är sant medan påstående 2 och 3 är falska
 - Att påstående 1 är sant och påstående 3 är falskt, medan antagandena inte är tillräckliga för att avgöra om påstående 2 är sant.

Fråga 3

(Behöver ej besvaras om du klarat seminarieredovisningen som nyinskriven under HT 04.)

i. Antag att lönerna i Sverige under en längre period stiger 2% per år snabbare än lönerna i länder med vilka vi har stor utrikeshandel. Antag dessutom att produktivitetens utvecklingen är densamma i Sverige och omvärlden och att inflationen därmed blir 2% högre i Sverige än i omvärlden. Antag slutligen att realräntan är densamma i Sverige och omvärlden samt att öppen ränteparitet gäller. *Vilket av följande påståenden är då korrekt?*

- Den nominella växelkursen deprecierar och ökade lönekostnader gör det svårt för svenska exportföretag att vara konkurrenskraftiga på världsmarknaden.
- Den reala växelkursen apprecierar och ökade lönekostnader gör det svårt för svenska exportföretag att vara konkurrenskraftiga på världsmarknaden
- Endast den nominella växelkursen deprecierar men inte den reala. Vi får inga effekter av inflationen på företagets konkurrenskraft.
- Den reala växelkursen deprecierar. Vi får inga effekter av inflationen på företagets konkurrenskraft.

ii. Avkastningskurvan för räntebärande papper är normalt sett uppåtlutande. *Vad händer med yieldkurvan om Riksbanken höjer repo-räntan och detta leder till ett fall i inflationsförväntningarna?*

- Den skiftar uppåt.
- Den blir flackare (mindre brant).
- Den blir brantare.
- Den skiftar nedåt.

iii. Lennart Erixon diskuterar Solow-modellens empiri i termer av genomsnittlig arbetskraftsproduktivitet (ALP) och total faktorproduktivitet (TFP). *Låt α_K beteckna kapitalets andel av faktorinkomsterna och att kvaliteten i humankapital respektive fysiskt kapital är konstanta. Ange vilket av följande påståenden som är korrekt ?*

- Tillväxten i TFP är lika med tillväxten i kapitalintensitet plus α_K gånger tillväxten ALP.
- Tillväxten i ALP är lika med tillväxten i kapitalintensitet plus α_K gånger tillväxten TFP.
- Tillväxten i TFP är lika med tillväxten i ALP plus α_K gånger tillväxten i kapitalintensitet.
- Tillväxten i ALP är lika med tillväxten i TFP plus α_K gånger tillväxten i kapitalintensitet.

iv. Forslund/Holmlund diskuterar vilka faktorer som visat sig påverka jämviktsarbetslösheten. De diskuterar

- Arbetslöshetsförsäkringen.
- Konkurrens på varumarknaderna.
- Skatterna
- Löneförhandlingssystemet
- Arbetstidens längd
- Anställningsskydd.

Vilken av följande är en korrekt sammanfattning av deras diskussion?

- 1,2 och 4 har effekter på jämviktsarbetslösheten, men förmodligen inte 3, 5 och 6.
- Samtliga faktorer har effekter på jämviktsarbetslösheten
- 1,3 och 5 har effekter på jämviktsarbetslösheten men inte 2, 4 och 6.
- Det är svårt att hitta empiriska effekter av någon av dessa faktorer.

v. I artikeln ”Ekonomisk tillväxt” diskuterar Erixon den endogena tillväxtteori. *Vilket av följande påståenden om denna teori är korrekt?*

- a) Till skillnad från Solow-modellen antas att hushållen optimalt väljer sin sparkvot. Modellen kan därför mera fundamentalt förklara hastigheten i konvergensen mot *steady state*.
- b) Till skillnad från Solow-modellen antas att hushållen optimalt väljer sin fertilitet. Modellen kan därför mera fundamentalt förklara skillnader i befolkningstillväxttakt och BNP i *steady state*.
- c) Genom att inkludera kunskapsuppbyggnad och humankapital är det möjligt att bli kvitt den avtagande marginalavkastningen och därmed kunna förklara permanenta skillnader mellan länder i tillväxt i BNP per capita.
- d) Genom att inkludera kunskapsuppbyggnad och humankapital är det möjligt att förklara variationer mellan länder i hastigheten i konvergensen mot *steady state*.

vi. I artikeln ”Ekonomisk tillväxt” diskuterar Erixon begreppet omvandlingstryck. *Enligt teorin om omvandlingstryck gäller att:*

- a) Höga vinster skapar goda förutsättningar för strukturomvandling eftersom de ger starka incitament att investera.
- b) Höga vinster kan skapa dåliga förutsättningar för strukturomvandling eftersom även mindre produktiv verksamhet kan överleva.
- c) Eftersom Sverige i slutet av 1800-talet hade en låg utvecklingsnivå var trycket att omställa och modernisera produktionen starkt.
- d) Löntagarna måste få del av produktivitetstillägget i form av högre löner för att inte motsätta sig teknisk utveckling och strukturomvandling.

vii. Perioden 1977 till 1982 kännetecknas av någon alltså några procentenheters högre svensk inflation än i våra viktigaste konkurrentländer, samtidigt som kronan devalverades fem gånger med sammanlagt över 40%. *Givet att den sammanlagda skillnaden i inflation mellan Sverige och omvärlden under samma period var mindre än 40% genomgick Sverige under denna period:*

- a) En nominell depreciering och real appreciering
- b) En nominell appreciering och real depreciering
- c) En såväl nominell som real appreciering
- d) En såväl nominell som real depreciering

viii. En s.k. *Beveridgekurva* är

- a) en relation mellan produktion och inflation. Bättre matchningseffektivitet skiftar kurvan inåt.
- b) en relation mellan produktion och inflation. Bättre matchningseffektivitet skiftar kurvan utåt.
- c) en relation mellan arbetslöshet och vakanser. Bättre matchningseffektivitet skiftar kurvan inåt.
- d) en relation mellan arbetslöshet och vakanser. Bättre matchningseffektivitet skiftar kurvan utåt.

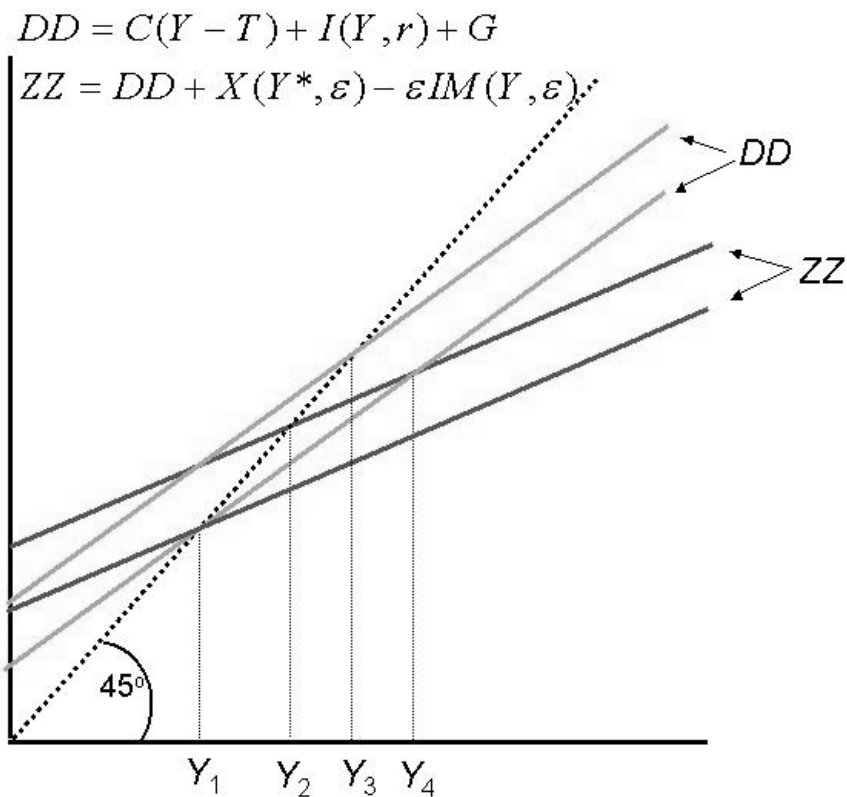
Del B

Fråga 4

- i. Vilka av följande faktorer påverkar den naturliga produktionsnivån Y_n ?
1. De faktorer som påverkar den naturliga arbetslösheten u_n .
 2. Antalet individer i arbetskraften L .
 3. Förväntad prisnivå.
 - a) Endast 1, men inte 2 och 3.
 - b) Endast 1 och 2, men inte 3.
 - c) Samtliga faktorer 1, 2 och 3.
 - d) Endast 1 och 3 men inte 2.
- ii. Ange vilken av avslutningarna på följande påstående som är korrekt. *De individer mellan 16 och 64 år som ej arbetar kan delas in i a) arbetslösa, b) frånvarande (sjuka m.m.) och c) ej i arbetskraften. Under de senaste decennierna har andelen av det totala antalet personer i dessa kategorier varit*
- a) minst i gruppen arbetslösa och störst i gruppen ej i arbetskraften.
 - b) minst i gruppen frånvarande och störst i gruppen ej i arbetskraften.
 - c) varierat över konjunkturcykeln så att andelen arbetslösa varit större än för övriga grupper i lågkonjunktur men mindre än för övriga grupper i högkonjunktur.
 - d) varierat över tiden så att andelen frånvarande från att ha varit den minsta nu blivit den största gruppen.
- iii. Använd följande (delvis överflödiga) data för att besvara följande fråga. Antag att befolkningstillväxten är 2% per år, att inflationen är 3% per år, att deprecieringstakten är 4% per år, att sparande är 20% år samt att tillväxttakten i teknologifaktorn A är 4% per år. Enligt Solow modellen blir då **BNP-tillväxten** i steady state, dvs längs den balanserade tillväxtbanan,
- a) 5% per år.
 - b) 6% per år.
 - c) 2% per år.
 - d) 4% per år.
- iv. Ange vilket av följande påståenden som är korrekt
- a) Sedan 1960 talet har arbetslösheten i USA varierat runt en någorlunda stabil naturlig arbetslöshet. I Europa förefaller istället den naturliga arbetslösheten har ökat successivt.
 - b) Sedan 1960 talet har arbetslösheten i Europa varierat runt en någorlunda stabil naturlig arbetslöshet. I USA förefaller istället den naturliga arbetslösheten har ökat successivt.
 - c) Sedan 1960 talet har arbetslösheten i USA såväl som i Europa varierat runt en någorlunda stabil naturlig arbetslöshet.
 - d) I USA såväl som i Europa förefaller den naturliga arbetslösheten har ökat successivt från 1960 och framåt.

- v. Använd i denna fråga den förväntningsutvidgade IS-LM modellen. Antag att regeringen för en expansiv finanspolitik genom att sänka inkomstskatterna. Antag också att hushållen förväntar att skattesänkningen kommer att leda till **höjda** inkomstskatter i framtiden. *Vilket av följande påståenden är korrekt.*
- Förväntan om höjda skatter i framtiden förstärker effekten på BNP av den finanspolitiska expansionen genom att LM-kurvan skiftar åt samma håll som IS-kurvan.
 - Förväntan om höjda skatter i framtiden förstärker effekten på BNP av den finanspolitiska expansionen genom att skiftet i IS-kurvan blir större än vid konstanta förväntningar.
 - Förväntan om höjda skatter i framtiden försvagar effekten på BNP av den finanspolitiska expansionen genom att skiftet i IS-kurvan blir mindre än vid konstanta förväntningar.
 - Förväntan om höjda skatter i framtiden försvagar effekten på BNP av den finanspolitiska expansionen genom att LM-kurvan och IS-kurvan skiftar åt motsatta håll.
- vi. Antag att riksbanken ökar penningmängden från M till M' . Vad händer med räntan på kort sikt om priserna är oförändrade respektive på längre (meddellång) sikt om priserna ändras proportionellt sett lika mycket som den nominella penningmängden?
- Räntan faller på såväl kort som lång sikt.
 - Räntan faller på kort sikt men effekten på lång sikt är oklar i modellen.
 - Räntan faller på kort sikt men stiger på lång sikt över sin utgångsnivå.
 - Räntan faller på kort sikt men återgår på sikt till sin utgångsnivå.
- vii. Antag att regeringen minskar den offentliga konsumtionen utan att sänka skatterna. Vad händer med räntan på kort sikt om priserna är oförändrade respektive på längre (meddellång) sikt när prisförväntningarna sammanfaller med de faktiska priserna?
- Räntan faller på såväl kort som lång sikt.
 - Räntan faller på kort sikt men effekten på lång sikt är oklar i modellen.
 - Räntan faller på kort sikt men stiger på lång sikt över sin utgångsnivå.
 - Räntan faller på kort sikt men återgår på sikt till sin utgångsnivå.
- viii. Antag att *öppen ränteparitet* är uppfyllt. Beräkna den inhemska räntan givet följande data. Utländsk ränta = 5%, förväntad **real** växelkursdepreciering = 0%, förväntad inhemsk inflation = 2%, förväntad utländsk inflation = 4%,
- Den inhemska räntan är 3%.
 - Den inhemska räntan är 5%.
 - Den inhemska räntan är 7%.
 - Den inhemska räntan är 9%.

- ix. I nedanstående diagram illustreras effekten av en viss förändring i ekonomin som leder till att både ZZ och DD kurvorna skiftar uppåt med samma belopp. I utgångsläget är produktionen $Y=Y_1$.



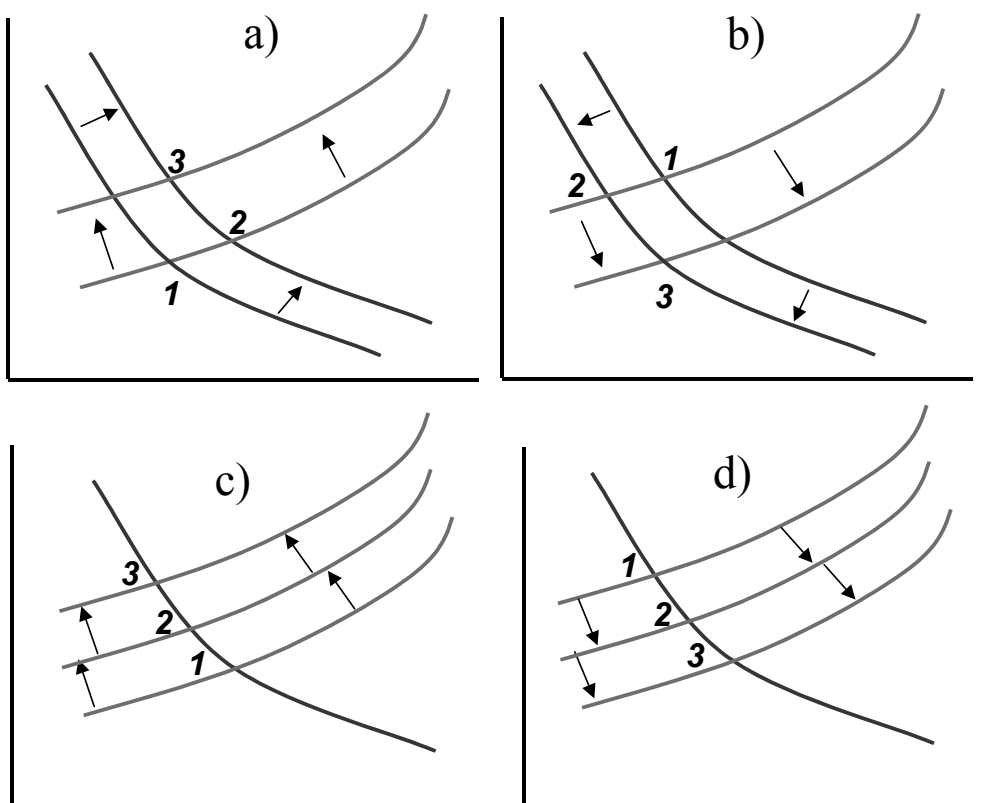
Vilken eller vilka av följande förändringar kan tänkas vara orsaken till de ovan illustrerade skiften?

1. En expansiv finanspolitik.
 2. En minskning i sparandet, dvs högre konsumtion för varje given nivå på den disponibla inkomsten.
 3. En ökning i den utländska efterfrågan orsakad av en utländsk högkonjunktur.
- a) Endast 1, men inte 2 och 3.
 - b) 1 och 2 men inte 3.
 - c) Samtliga 1, 2 och 3.
 - d) 1 och 3, men inte 2.

x. C-H Siven behandlar i sitt kompendium den s.k. Stockholmsskolan. *Vad avses med detta vedertagna begrepp?*

- En samling radikala svenska ekonomer som bl a under inflytande av Marx ville införa planhushållning.
- En samling av både radikala och mer marknadsliberala ekonomer som bland annat utvecklade teorier om penningpolitik, sysselsättning och konjunkturtveckling innehållande bland annat multiplikatoranalys nära den Keynesianska
- En samling av både radikala och mer marknadsliberala ekonomer med en teori- och idéutveckling som främst inriktade sig på långsiktig tillväxt och tekniska innovationer.
- En samling marknadsliberala ekonomer med en teoriutveckling som i huvudsak anammade och i långa stycken föregrep Chicago-skolans idéer om att låta marknaderna vara ifred.

xi. **AS-AD.** Antag att den naturliga produktionen Y_n ökar. *Vilket av följande AS-AD diagram illustrerar bäst vad som händer på händer på kort och medellång sikt. (Siffran 1 indikerar utgångsläget, 2 den kortsiktiga jämvikten och 3 jämvikten på medellång sikt).*



xii. Persson/Skult redovisar statistik för den funktionella inkomstfördelningen under de senaste 50 åren samt gini-koefficienter för faktorinkomster och disponibla inkomster från 1980 och framåt. *Vilket av följande påståenden är riktigt?*

- a) Lönernas andel av nettonationalprodukten har ökat från runt 60% till runt 80%. Båda gini-koefficienterna har tenderat att öka.
- b) Lönernas andel av nettonationalprodukten har fallit från runt 80% till runt 60%. Båda gini-koefficienterna har tenderat att falla.
- c) Lönernas andel av nettonationalprodukten har varit ungefärligen konstant under perioden. Gini-koefficienten för disponibel inkomst har tenderat att öka medan den för faktorinkomster har tenderat att falla.
- d) Lönernas andel av nettonationalprodukten har varit ungefärligen konstant under perioden. Båda gini-koefficienterna har tenderat att falla.

Fråga 5

(Besvaras endast om fråga 1-4 samtliga givits betyget G+).

Sverige hade en förhållandevis låg tillväxt i BNP per capita och produktivitet under 70- och 80-talen. Diskutera tänkbara orsaker till Sveriges eftersläpning med utgångspunkt från Lindbecks och Erixons artiklar i Tillämpad Makroekonomi.

Svarsblankett

Fråga 1

- | | | | | |
|-------|-----------------------------|-----------------------------|-----------------------------|-----------------------------|
| i. | a) <input type="checkbox"/> | b) <input type="checkbox"/> | c) <input type="checkbox"/> | d) <input type="checkbox"/> |
| ii. | a) <input type="checkbox"/> | b) <input type="checkbox"/> | c) <input type="checkbox"/> | d) <input type="checkbox"/> |
| iii. | a) <input type="checkbox"/> | b) <input type="checkbox"/> | c) <input type="checkbox"/> | d) <input type="checkbox"/> |
| iv. | a) <input type="checkbox"/> | b) <input type="checkbox"/> | c) <input type="checkbox"/> | d) <input type="checkbox"/> |
| v. | a) <input type="checkbox"/> | b) <input type="checkbox"/> | c) <input type="checkbox"/> | d) <input type="checkbox"/> |
| vi. | a) <input type="checkbox"/> | b) <input type="checkbox"/> | c) <input type="checkbox"/> | d) <input type="checkbox"/> |
| vii. | a) <input type="checkbox"/> | b) <input type="checkbox"/> | c) <input type="checkbox"/> | d) <input type="checkbox"/> |
| viii. | a) <input type="checkbox"/> | b) <input type="checkbox"/> | c) <input type="checkbox"/> | d) <input type="checkbox"/> |
| ix. | a) <input type="checkbox"/> | b) <input type="checkbox"/> | c) <input type="checkbox"/> | d) <input type="checkbox"/> |
| x. | a) <input type="checkbox"/> | b) <input type="checkbox"/> | c) <input type="checkbox"/> | d) <input type="checkbox"/> |

Fråga 2

- | | | | | |
|-------|-----------------------------|-----------------------------|-----------------------------|-----------------------------|
| i. | a) <input type="checkbox"/> | b) <input type="checkbox"/> | c) <input type="checkbox"/> | d) <input type="checkbox"/> |
| ii. | a) <input type="checkbox"/> | b) <input type="checkbox"/> | c) <input type="checkbox"/> | d) <input type="checkbox"/> |
| iii. | a) <input type="checkbox"/> | b) <input type="checkbox"/> | c) <input type="checkbox"/> | d) <input type="checkbox"/> |
| iv. | a) <input type="checkbox"/> | b) <input type="checkbox"/> | c) <input type="checkbox"/> | d) <input type="checkbox"/> |
| v. | a) <input type="checkbox"/> | b) <input type="checkbox"/> | c) <input type="checkbox"/> | d) <input type="checkbox"/> |
| vi. | a) <input type="checkbox"/> | b) <input type="checkbox"/> | c) <input type="checkbox"/> | d) <input type="checkbox"/> |
| vii. | a) <input type="checkbox"/> | b) <input type="checkbox"/> | c) <input type="checkbox"/> | d) <input type="checkbox"/> |
| viii. | a) <input type="checkbox"/> | b) <input type="checkbox"/> | c) <input type="checkbox"/> | d) <input type="checkbox"/> |
| ix. | a) <input type="checkbox"/> | b) <input type="checkbox"/> | c) <input type="checkbox"/> | d) <input type="checkbox"/> |
| x. | a) <input type="checkbox"/> | b) <input type="checkbox"/> | c) <input type="checkbox"/> | d) <input type="checkbox"/> |

Fråga 3

- | | | | | |
|-------|-----------------------------|-----------------------------|-----------------------------|-----------------------------|
| i. | a) <input type="checkbox"/> | b) <input type="checkbox"/> | c) <input type="checkbox"/> | d) <input type="checkbox"/> |
| ii. | a) <input type="checkbox"/> | b) <input type="checkbox"/> | c) <input type="checkbox"/> | d) <input type="checkbox"/> |
| iii. | a) <input type="checkbox"/> | b) <input type="checkbox"/> | c) <input type="checkbox"/> | d) <input type="checkbox"/> |
| iv. | a) <input type="checkbox"/> | b) <input type="checkbox"/> | c) <input type="checkbox"/> | d) <input type="checkbox"/> |
| v. | a) <input type="checkbox"/> | b) <input type="checkbox"/> | c) <input type="checkbox"/> | d) <input type="checkbox"/> |
| vi. | a) <input type="checkbox"/> | b) <input type="checkbox"/> | c) <input type="checkbox"/> | d) <input type="checkbox"/> |
| vii. | a) <input type="checkbox"/> | b) <input type="checkbox"/> | c) <input type="checkbox"/> | d) <input type="checkbox"/> |
| viii. | a) <input type="checkbox"/> | b) <input type="checkbox"/> | c) <input type="checkbox"/> | d) <input type="checkbox"/> |

Svarsblankett

Fråga 4

- | | | | | |
|-------|-----------------------------|-----------------------------|-----------------------------|-----------------------------|
| i. | a) <input type="checkbox"/> | b) <input type="checkbox"/> | c) <input type="checkbox"/> | d) <input type="checkbox"/> |
| ii. | a) <input type="checkbox"/> | b) <input type="checkbox"/> | c) <input type="checkbox"/> | d) <input type="checkbox"/> |
| iii. | a) <input type="checkbox"/> | b) <input type="checkbox"/> | c) <input type="checkbox"/> | d) <input type="checkbox"/> |
| iv. | a) <input type="checkbox"/> | b) <input type="checkbox"/> | c) <input type="checkbox"/> | d) <input type="checkbox"/> |
| v. | a) <input type="checkbox"/> | b) <input type="checkbox"/> | c) <input type="checkbox"/> | d) <input type="checkbox"/> |
| vi. | a) <input type="checkbox"/> | b) <input type="checkbox"/> | c) <input type="checkbox"/> | d) <input type="checkbox"/> |
| vii. | a) <input type="checkbox"/> | b) <input type="checkbox"/> | c) <input type="checkbox"/> | d) <input type="checkbox"/> |
| viii. | a) <input type="checkbox"/> | b) <input type="checkbox"/> | c) <input type="checkbox"/> | d) <input type="checkbox"/> |
| ix. | a) <input type="checkbox"/> | b) <input type="checkbox"/> | c) <input type="checkbox"/> | d) <input type="checkbox"/> |
| x. | a) <input type="checkbox"/> | b) <input type="checkbox"/> | c) <input type="checkbox"/> | d) <input type="checkbox"/> |
| xi. | a) <input type="checkbox"/> | b) <input type="checkbox"/> | c) <input type="checkbox"/> | d) <input type="checkbox"/> |
| xii. | a) <input type="checkbox"/> | b) <input type="checkbox"/> | c) <input type="checkbox"/> | d) <input type="checkbox"/> |