

## Tentamen på grundkursen, NE1060/8400 Moment: makroteori och stabiliseringspolitik 10 p.

Söndagen den 20 mars 2005

Skrivtid: 5 timmar. Utnyttja skrivtiden och kontrollera löpande tiden. Inga hjälpmedel är tillåtna.

Tentamen består av en A-del och en B-del.

**Del A** består av fråga 1-3. Fråga 1-2 består av vardera 10 delfrågor av flervalstyp. Fråga 3 består av 8 delfrågor av flervalstyp. Notera att antalet svarsalternativ kan variera mellan olika frågor. På varje fråga ska alltid endast ett svarsalternativ anges.

De tre frågorna 1-3 korresponderar mot de tre delexaminationer som givits under kursens gång, så att dugga 1 motsvarar fråga 1, dugga 2 motsvarar fråga 2 och seminarieuppgiften motsvarar fråga 3. Den student som har blivit underkänd, d.v.s. fått betyget U på en delexamination alternativt inte har gjort den, skall svara på den korresponderande frågan i A-delen. Den student som blivit godkänd på en delexamination får betyget G+ på motsvarande fråga i A-delen och skall alltså inte svara på denna fråga.

Endast nyregistrerade studenter har möjlighet att tillgodoräkna sig delexaminationsresultat på denna tentamen. Resultat från tidigare terminer får inte tillgodoräknas. Observera att rätt besvarad fråga vid en tentamen aldrig kan räknas tillgodo vid omtentamen.

**Del B** består av fråga 4 och 5. Fråga 4 består av 12 delfrågor av flervalstyp. Notera att antalet svarsalternativ kan variera mellan olika frågor. På varje fråga ska alltid endast ett svarsalternativ anges.

Fråga 5 är en essäfråga där du ombeds självständigt välja och tillämpa de modeller och övriga kunskaper du lärt för att i skriftlig framställning analysera ett praktiskt problem. Något exakt krav på svarets längd kan inte ges. Det är dock svårt att ge ett fullständigt svar på mindre än 2 fullskrivna sidor, men så mycket som 10 sidor bör inte behövas.

**Notera att fråga 5** endast rättas om du har G+ på samtliga tidigare frågor 1-4 (inkluderande tillgodoräknad kredit för delexaminationer).

**Betygsgränser:** På fråga 1-2 krävs 6 rätt för betyget G och 8 rätt för G+. På fråga 3 krävs 4 rätt för godkänt och 6 för G+. På fråga 4 krävs 6 rätt för G och 9 för G+. På fråga 5 ges U eller G. För betyget Godkänd på tentamen i sin helhet krävs G på samtliga frågor 1-4 (inkluderande tillgodoräknad kredit). För betyget Väl Godkänd på tentamen i sin helhet krävs G+ på fråga 1-4 och G på fråga 5.

**Svar:** För fråga 1-4, svara på bifogad svarsblankett. SKRIV PÅ RÄTT BLANKETT! Ringa gärna först in dina svar på frågeblanketten för att försäkra dig om att det blir rätt på svarsblanketten.. Fråga 5 besvaras på separata blad. Skriv namn, personnummer och frågans nummer på varje blad. Förklara begrepp och symboler. Endast läsliga svar kan bedömas.

Rätta svar för fråga 1-4 kommer att publiceras på <http://hassler-j.iies.su.se/> snarast efter tentamen.

## Del A

### Fråga 1

(Behöver ej besvaras om du klarat dugga 1 som nyinskriven under HT 04.)

- i. Antag att prisnivån var 1 år 2000 och nominell och real BNP var 200 miljarder SEK. Antag vidare att real BNP var 206 miljarder år 2001 samt att det varit 2% inflation mellan år 2000 och år 2001. *Hur beräknar du nominell BNP år 2001?*
  - a) Nominell BNP är  $206/1,02 \approx 202$ .
  - b) Nominell BNP är  $206*1,02 \approx 210$ .
  - c) Nominell BNP är  $206-2=204$ .
  - d) Nominell BNP är  $206+2 = 208$ .
  - e) Nominell BNP är  $206/2 = 103$ .
  - f) Nominell BNP är  $206*2 = 412$ .
  
- ii. Ange korrekt fortsättning på följande påstående. *Enligt vår IS-LM modell leder en given räntesänkning till en stor ökning av produktionen om*
  - a) investeringarna har hög räntekänslighet.
  - b) investeringarna har låg räntekänslighet.
  - c) penningmängdsefterfrågan har hög räntekänslighet
  - d) penningmängdsefterfrågan har låg räntekänslighet.
  - e) privat konsumtion har hög räntekänslighet
  - f) privat konsumtion har hög räntekänslighet
  
- iii. Utgå ifrån modellen för den naturliga arbetslöshetens bestämning med en lönesättningskurva och en prissättningskurva. Antag att arbetslöshetsersättningen blir lägre men att alla andra exogena faktorer hålls konstanta. *I jämvikt leder detta till att den naturliga arbetslösheten*
  - a) ökar.
  - b) minskar.
  - c) blir oförändrad.
  - d) kan ej klart bestämmas i modellen.
  
- iv. Antag att *monetär neutralitet* ("monetary neutrality") är uppfyllt på lång sikt och att riksbanken ökar penningmängden från 100 till 120 miljarder kronor. I utgångsläget är både nominell och real BNP 1000 miljarder. *Vilket av följande påståenden är korrekt?*
  - a) På lång sikt blir nominell och real BNP 1200 miljarder.
  - b) På lång sikt blir nominell och real BNP 1000 miljarder.
  - c) På lång sikt blir nominell BNP 1200 miljarder och real 1000 miljarder.
  - d) På lång sikt blir real BNP 1200 miljarder och nominell 1000 miljarder.

v. Analysera följande påståenden.

1. Om flödena från sysselsatta till arbetslösa ökar så ökar arbetslösheten.
2. Om flödena från arbetslösa till ej i arbetskraften ökar så ökar arbetslösheten.
3. Om flödena från arbetslösa till sysselsatta ökar så ökar arbetslösheten.

Vilket/vilka påståenden är korrekta?

- a) 1, men inte 2 och 3.
- b) 2, men inte 1 och 3.
- c) 3, men inte 1 och 2.
- d) 1 och 2 men inte 3.
- e) 1 och 3 men inte 2.
- f) 2 och 3 men inte 1.
- g) Samtliga är korrekta..

vi. Antag i denna fråga att aggregerad varuefterfrågan ges av

$$Z = C(Y - T) + I + G$$

där  $Y$  är produktion/inkomst,  $I$  investeringar och  $G$  offentlig konsumtion och där konsumtionsfunktionen specificeras till

$$C(Y - T) = c_0 + c_1(Y - T)$$

Sätt  $c_0=1$ ,  $c_1=0.5$ ,  $T=0.5$  och  $I=0.25$  och  $G=0.5$ .

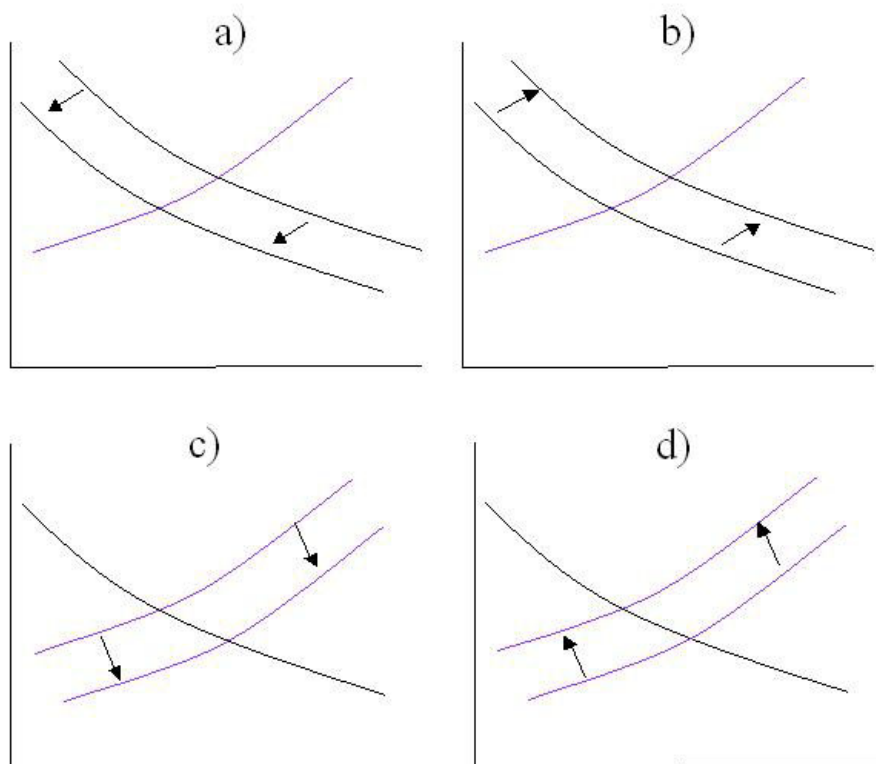
Vad är produktionen i jämvikt på varumarknaden?

- a) 1.5                      b) 0.75                      c) 3                      d) 1.75

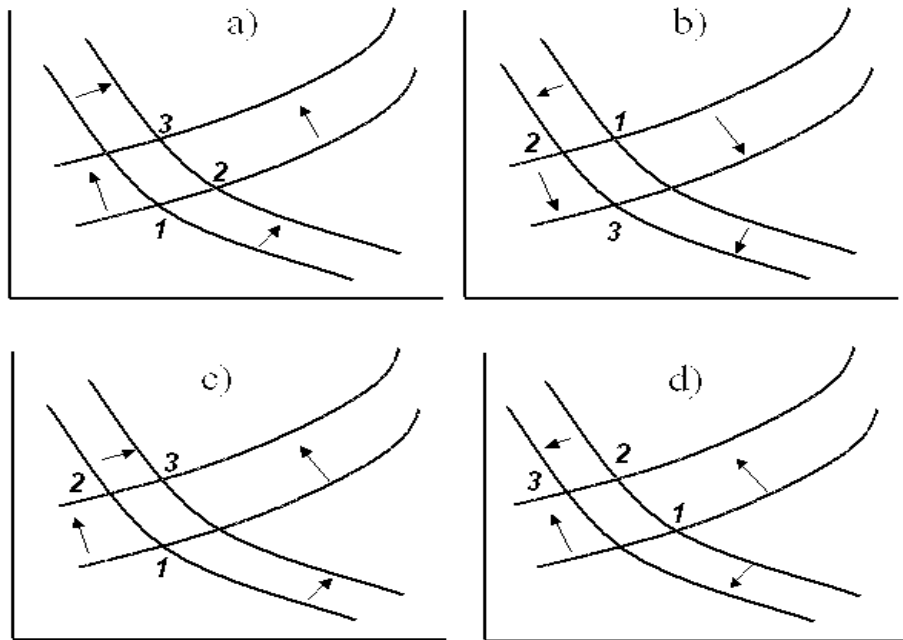
vii. Varför lutar AS-kurvan som den gör? Välj en av nedanstående förklaringar.

- a) Högre pris gör att löntagarna kräver högre lön, högre lön leder till lägre sysselsättning och lägre produktion.
- b) Högre ränta minskar investeringarna, varuefterfrågan minskar då, detta leder till minskad produktion i jämvikt.
- c) Högre pris leder till lägre real penningmängd, räntan på penningmarknaden blir då högre, detta minskar investeringarna, vilket minskar efterfrågan och därmed produktionen.
- d) Högre produktion minskar arbetslösheten, detta leder till högre lön, högre kostnader för företagen leder till högre prisnivå.

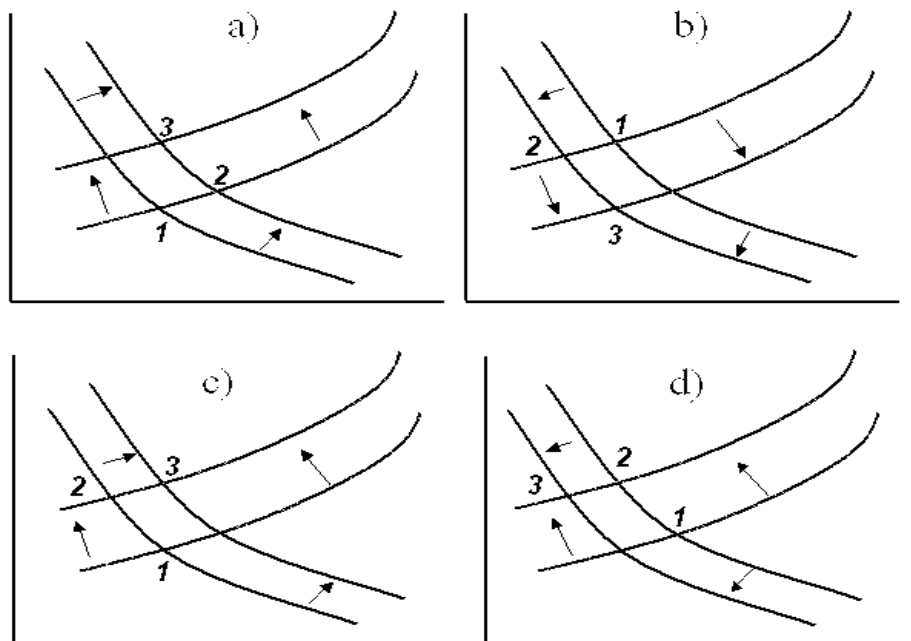
viii. **IS-LM modellen.** Vilket av följande IS-LM diagram illustrerar bäst vad som händer om penningmängden  $M$  ökar?



- ix. **AS-AD.** Antag att riksbanken inför en mer expansiv penningpolitik (ökad penningmängd). *Vilket av följande AS-AD diagram illustrerar bäst vad som händer på kort och medellång sikt.* (Siffran 1 indikerar utgångsläget, 2 den kortsiktiga jämvikten och 3 jämvikten på medellång sikt).



- x. **AS-AD.** Antag att regeringen inför en mer kontraktiv finanspolitik (minskad offentlig konsumtion). *Vilket av följande AS-AD diagram illustrerar bäst vad som händer på kort och medellång sikt.* (Siffran 1 indikerar utgångsläget, 2 den kortsiktiga jämvikten och 3 jämvikten på medellång sikt).

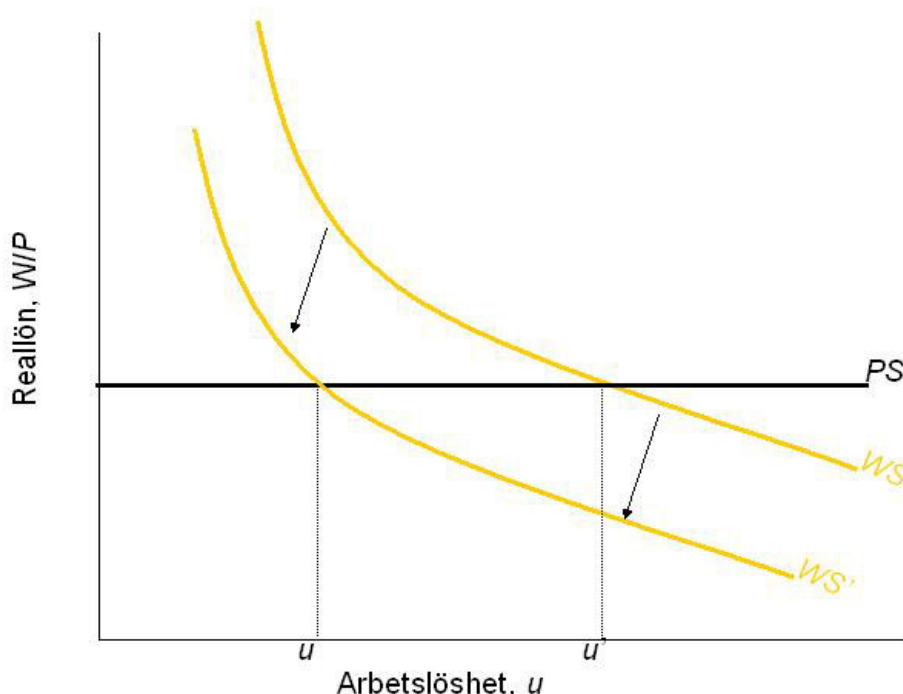


## Fråga 2

(Behöver ej besvaras om du klarat dugga 2 som nyinskriven under HT 04.)

- i. *Under öppen ränteparitet leder (allt annat lika)*
- en ökning i den inhemska räntan liksom en ökning av den utländska räntan till att den inhemska valutan deprecierar, dvs försvagas ( $E$  ökar).
  - en ökning i den inhemska räntan liksom en sänkning av den utländska räntan till att den inhemska valutan deprecierar, dvs försvagas ( $E$  ökar).
  - en ökning i den inhemska räntan liksom en sänkning av den utländska räntan till att den inhemska valutan apprecierar, dvs stärks ( $E$  faller).
  - en ökning i den inhemska räntan liksom en ökning av den utländska räntan till att den inhemska valutan apprecierar, dvs förstärks ( $E$  faller).

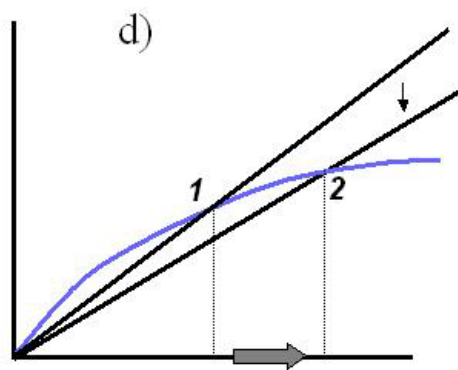
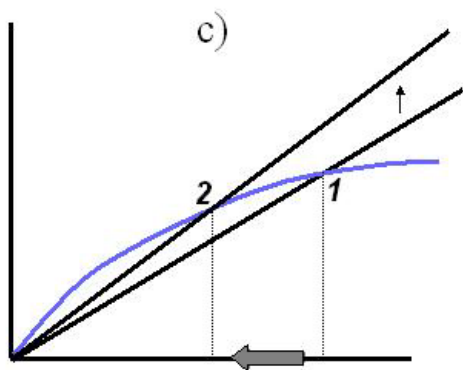
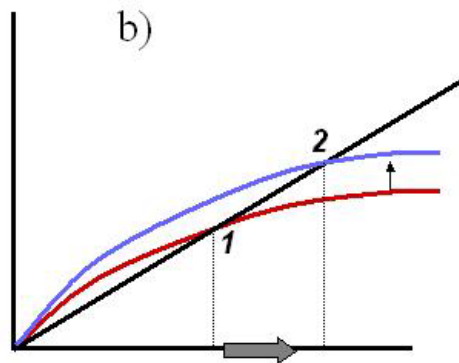
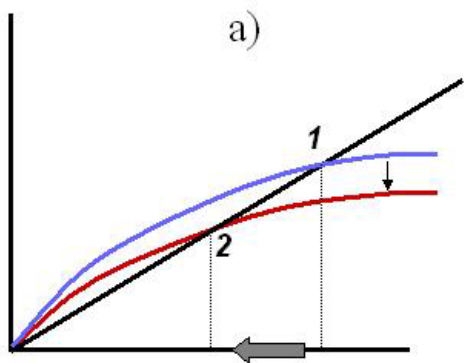
ii. I följande diagram visas ett skift nedåt i WS-kurvan.



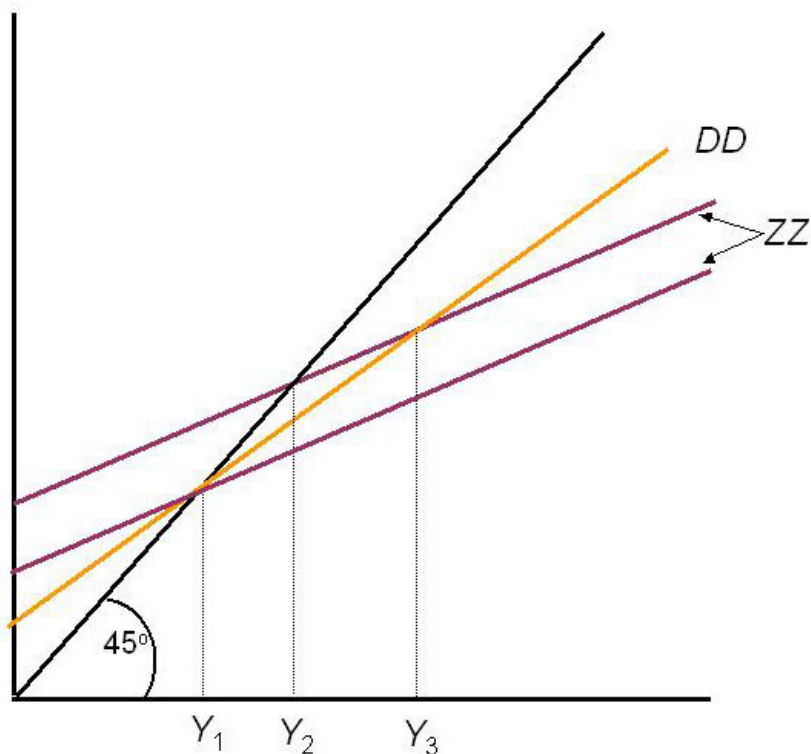
*Vilken eller vilka av följande förändringar kan tänkas orsaka skiftet i figuren?*

- Ökad konkurrens på varumarknaden.
  - Högre prisnivå.
  - Expansiv finanspolitik.
- Endast 1 och 2, men inte 3.
  - Endast 1 och 3, men inte 2.
  - Endast 2 och 3, men inte 1.
  - Endast 1, men inte 2 och 3.
  - Endast 2 men inte 1 och 3.
  - Endast 3 men inte 1 och 2.
  - Ingen av de angivna förändringarna.

iii. **Solow-modellen.** Vilket av följande diagram illustrerar bäst vad som händer om ett pensionssystem av fördelningstyp (Pay-as-You-Go) införs i Solow-modellen?



- iv. Nedanstående diagram illustrerar vad som händer om den utländska efterfrågan *ökar*. De två *ZZ*-kurvorna representerar inhemsk och utländsk efterfrågan på inhemskt producerade varor före och efter denna minskning. *DD*-kurvan representerar inhemsk efterfrågan på inhemskt och utländskt producerade varor.

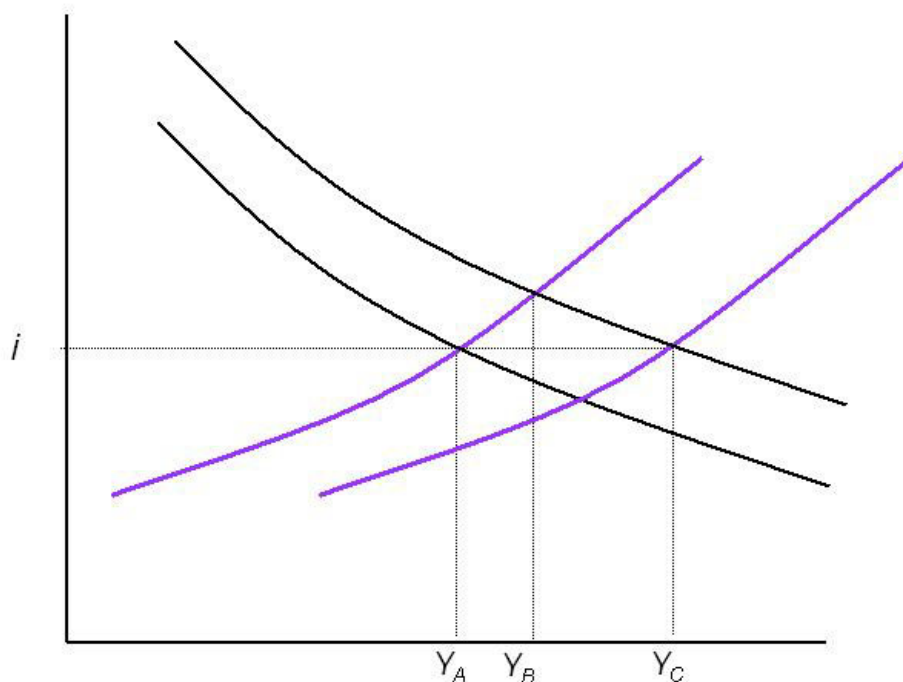


Vilket av följande påståenden är korrekt?

- Jämviktsproduktionen ändras från  $Y_1$  till  $Y_2$ , handelsbalansen (NX) blir positiv.
  - Jämviktsproduktionen ändras från  $Y_1$  till  $Y_2$ , handelsbalansen (NX) blir negativ.
  - Jämviktsproduktionen ändras från  $Y_1$  till  $Y_2$ , handelsbalansen (NX) blir 0.
  - Jämviktsproduktionen ändras från  $Y_1$  till  $Y_3$ , handelsbalansen (NX) blir positiv.
  - Jämviktsproduktionen ändras från  $Y_1$  till  $Y_3$ , handelsbalansen (NX) blir negativ.
  - Jämviktsproduktionen ändras från  $Y_1$  till  $Y_3$ , handelsbalansen (NX) blir 0.
- v. Vilken av nedanstående påståenden är korrekt?
- Högre sparande ( $S$ ) och högre investeringar ( $I$ ) leder då, allt annat lika, till en förbättrad (mer positiv) handelsbalans.
  - Lägre sparande ( $S$ ) och lägre investeringar ( $I$ ) leder då, allt annat lika, till en förbättrad (mer positiv) handelsbalans.
  - Högre sparande ( $S$ ) och lägre investeringar ( $I$ ) leder då, allt annat lika, till en förbättrad (mer positiv) handelsbalans.
  - Lägre sparande ( $S$ ) och högre investeringar ( $I$ ) leder då, allt annat lika, till en förbättrad (mer positiv) handelsbalans.



vi. I nedanstående diagram visas Mundell-Fleming's utvidgade IS-LM modell.



Antag att ekonomin är i jämvikt med produktion  $Y_A$  och ränta  $i$ . Regering inför nu en expansiv finanspolitik genom att minska skatterna. Jämför nu fallet med flytande växelkurs (passiv riksbank) med fast växelkurs. Vilket av följande påståenden är korrekt?

- Under fast växelkurs ökar produktionen från  $Y_A$  till  $Y_B$  och under flytande från  $Y_A$  till  $Y_C$ .
- Under såväl fast som flytande växelkurs ökar produktionen från  $Y_A$  till  $Y_B$ .
- Under såväl fast som flytande växelkurs ökar produktionen från  $Y_A$  till  $Y_C$ .
- Under fast växelkurs ökar produktionen från  $Y_A$  till  $Y_C$  och under flytande från  $Y_A$  till  $Y_B$ .

vii. Följande påståenden jämför arbetslösheten i USA och EU 15 (dvs förutom de 10 nyaste medlemmarna). Vilket är det korrekta?

- Arbetslösheten var högre i USA såväl under 60-talet som 90-talet.
- Arbetslösheten var högre i EU såväl under 60-talet som 90-talet.
- Arbetslösheten var högre i EU under 60-talet och högre i USA under 90-talet.
- Arbetslösheten var högre i USA under 60-talet och lägre i USA under 90-talet.

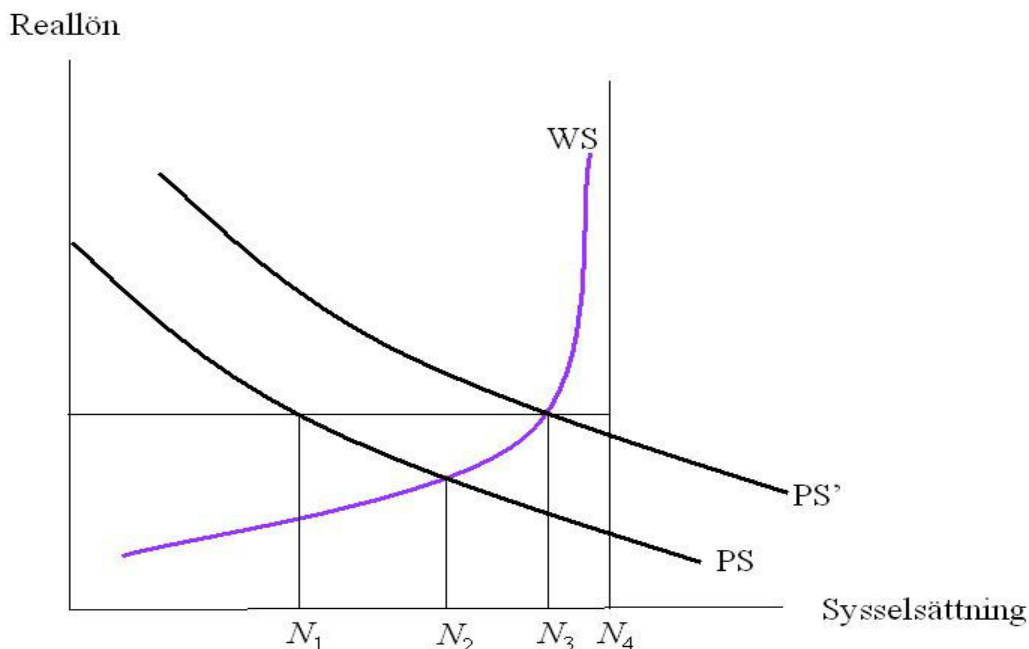
- viii. Antag att man vill reducera BNP ( $Y$ ) utan att påverka handelsbalansen ( $NX$ ). Vilken kombination av åtgärder är den rätta?
- Minska offentlig konsumtion och depreciera valutan och (dvs. kontraktiv finanspolitik och expansiv penningpolitik).
  - Öka offentlig konsumtion och depreciera valutan (dvs. expansiv finanspolitik och expansiv penningpolitik).
  - Minska offentlig konsumtion och appreciera valutan och (dvs. kontraktiv finanspolitik och kontraktiv penningpolitik).
  - Öka offentlig konsumtion och appreciera valutan och (dvs. expansiv finanspolitik och kontraktiv penningpolitik).
- ix. Ett högt värde på Tobins- $q$  för ett företag betyder att;
- Cash-flow (löpande inkomster) är högt och företaget kan därför investera utan att behöva låna till finansieringen.
  - Cash-flow (löpande inkomster) är högt i företaget vilket innebär att aktiepriset kommer att stiga.
  - Marknadsvärdet på installerat kapital i företaget är högt i förhållande till inköpspriset för nytt kapital. Företaget bör därför investera.
  - Inköpspriset på nytt kapital är högt i förhållande till marknadsvärdet på installerat kapital. Företaget bör därför sälja sitt kapital eller investera mindre.
- x. Antag att produktionsfunktionen  $F(K,L)$  uppvisar konstant skalavkastning men avtagande marginalkastning för produktionsfaktorerna  $K,L$ . Vilket/vilka av följande påståenden är sanna?
- Om  $F(2,2) = 1$  så är  $F(1,1) = 0,5$ .
  - Om  $F(2,2) = 2$  och  $F(3,3) = 3$  så är  $F(4,4) < 4$ .
  - Om  $F(1,1) = 1$  och  $F(1,2) = 1.25$  så är  $F(1,3) < 1.5$ .
- Endast 1 är sant.
  - Endast 2 är sant.
  - Endast 3 är sant.
  - 1 och 2 är sanna men inte 3.
  - 2 och 3 är sanna men inte 1.
  - 1 och 3 är sanna men inte 2.
  - samtliga påståenden 1,2 och 3 är sanna.

### Fråga 3

(Behöver ej besvaras om du klarat seminarieredovisningen som nyinskriven under HT 04.)

- i. Harry Flam diskuterar i artikeln "Vinner Sverige på att gå med i EMU" för- och nackdelar av ett svenskt deltagande i EMU. *Vilken är bästa sammanfattningen av hans resonemang?*
- Fördelarna överväger klart och gör att Sverige borde delta.
  - Nackdelarna överväger klart och gör att Sverige bör stå utanför.
  - Det är oklart om nackdelarna är större än fördelarna.
  - Så länge Danmark och Norge står utanför överväger nackdelarna och Sverige bör stå utanför.
- ii. Finland är medlem av EMU. *Vad händer i Finland om resten av EMU-länderna bedriver en expansiv finanspolitik respektive om ECB bedriver en expansiv penningpolitik? I båda fallen antas att den finska ekonomiska politiken är oförändrad.*
- Expansiv finanspolitik i EMU leder inte till ökad produktion i Finland så länge den finska finanspolitiken är oförändrad. Däremot påverkar den expansiva penningpolitiken produktionen i Finland positivt.
  - Expansiv finanspolitik i EMU leder till ökad produktion i Finland även om den finska finanspolitiken är oförändrad. Även den den expansiva penningpolitiken påverkar produktionen i Finland positivt.
  - Expansiv finanspolitik i EMU leder till ökad produktion i Finland även om den finska finanspolitiken är oförändrad. Den expansiva penningpolitiken har dock en oklar effekt på produktionen i Finland.
  - Expansiv finanspolitik i EMU leder inte till ökad produktion i Finland så länge den finska finanspolitiken är oförändrad. Den expansiva penningpolitiken har en oklar effekt på produktionen i Finland.
- iii. Forslund/Holmlund diskuterar de makroekonomiska effekterna av den aktiva arbetsmarknadspolitiken. *Välj den bästa sammanfattningen av deras diskussion.*
- Arbetsmarknadspolitiken har bidragit till bättre matchningseffektivitet.
  - Arbetsmarknadspolitiken har inte haft någon betydande effekt på den öppna arbetslösheten.
  - Arbetsmarknadspolitiken har minskat den öppna arbetslösheten och ökat sysselsättningen.
  - Arbetsmarknadspolitiken har minskat den öppna arbetslösheten och minskat sysselsättningen.
  - Arbetsmarknadspolitiken har ökat den öppna arbetslösheten och minskat sysselsättningen.
- iv. I artikeln "Ekonomisk tillväxt" diskuterar Erixons TFP (total faktorproduktivitet) och ALP (arbetsproduktivitet). *Vilket av följande påståenden är korrekt?*
- Högre kapitalintensitet påverkar TFP positivt men har ingen direkt effekt på ALP.
  - Högre kapitalintensitet påverkar ALP positivt men har ingen direkt effekt på TFP.
  - Kapitalintensiteten påverkar, allt annat lika, vare sig ALP eller TFP.
  - Högre kapitalintensitet påverkar ALP positivt och TFP negativt.

- v. Nedanstående diagram representerar en modell för effekterna av den aktiva arbetsmarknadspolitiken som Forslund och Holmlund använder i sin artikel "Arbetslöshet och arbetsmarknadspolitik.



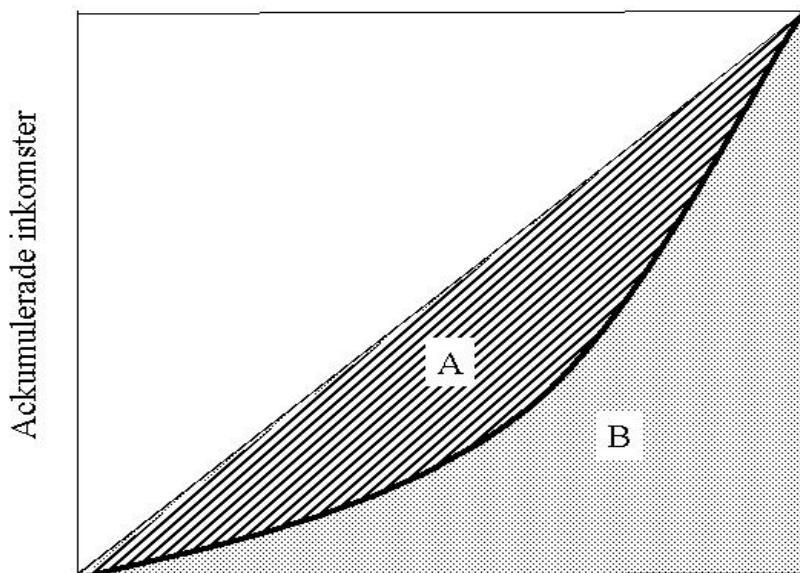
Använd modellen för att analysera effekterna av ett avskaffande av den aktiva arbetsmarknadspolitiken. *Vilket av följande påståenden stämmer med en sådan analys?*

- Den ordinarie sysselsättningen ökar från  $N_1$  till  $N_2$ .
  - Den ordinarie sysselsättningen ökar från  $N_1$  till  $N_3$ .
  - Den ordinarie sysselsättningen faller från  $N_3$  till  $N_2$ .
  - Den ordinarie sysselsättningen är oförändrad.
  - Den öppna arbetslösheten ökar från  $N_4 - N_3$  till  $N_4 - N_1$ .
  - Den öppna arbetslösheten är oförändrad.
- vi. Assar Lindbeck diskuterar i sin artikel "Stabiliseringspolitiken i teori och praktik" vilka lärdomar man kan dra av stabiliseringspolitikens historia i Sverige. *Vilka/vilken av följande påståenden stämmer med vad han framför.*

- Politikerna måste bli snabbare på att reagera på förändringar i ekonomin så att man i större grad kan finjustera den ekonomiska utvecklingen.
- En förutsättning för en framgångsrik stabiliseringspolitik är att Sverige blir medlem i EMU.

- Endast 1.
- Endast 2.
- Både 1 och 2.
- Ingen av slutsatserna.

vii. I nedanstående figur visar en Lorenz-kurva (den heldragna kurvan) såsom den visas i Persson och Skults artikel "Inkomstfördelningen".



Akkumulerad andel av hushållen

Låt  $A$  beteckna arean av den streckade ytan och  $B$  arean av den gråa ytan. Ange vilket av följande påståenden som är korrekt?

- Gini-koefficienten beräknas som  $A/(A+B)$ , en stor Gini-koefficient innebär *hög* grad av ojämlikhet i inkomstfördelningen.
- Gini-koefficienten beräknas som  $A/(A+B)$ , en stor Gini-koefficient innebär *låg* grad av ojämlikhet i inkomstfördelningen.
- Gini-koefficienten beräknas som  $B/(A+B)$ , en stor Gini-koefficient innebär *hög* grad av ojämlikhet i inkomstfördelningen.
- Gini-koefficienten beräknas som  $B/(A+B)$ , en stor Gini-koefficient innebär *låg* grad av ojämlikhet i inkomstfördelningen.

viii. Nedan beskrivs tre centrala teorier i doktrinhistorien.

- Vilkoret att alla marknader ska vara i jämvikt bestämmer alla priser minus ett, dvs endast relativpriserna kan bestämmas från marknadsjämvikt.
- Genom den internationella handeln kommer en specialisering att ske så att länder exporterar produkter som använder relativt mycket av de produktionsfaktorer landet har relativt mycket av.
- Eftersom man inte kan jämföra olika individers nytta kan man endast påstå att en förändring är till det bättre om ingen får det sämre och minst en person får det bättre.

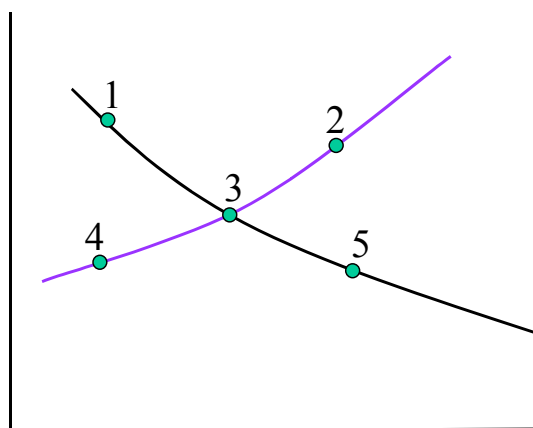
Vilka är upphovsmännen till de tre teorierna?

- 1-Marx, 2-Smith, 3-Malthus
- 1-Bentham, 2-Ohlin, 3-Marx
- 1-Pareto, 2-Smith, 3-Ricardo
- 1-Walras, 2-Ohlin, 3-Pareto
- 1-Walras, 2-Bentham, 3-Pareto
- 1-Smith, 2-Ohlin, 3-Pareto

## Del B

### Fråga 4

- i. Jämvikten i **AS-AD** modellen kan illustreras i ett diagram med produktion på  $x$ -axeln och prisnivå på  $y$ -axeln. I nedanstående figur visas en **AS-AD** modell.

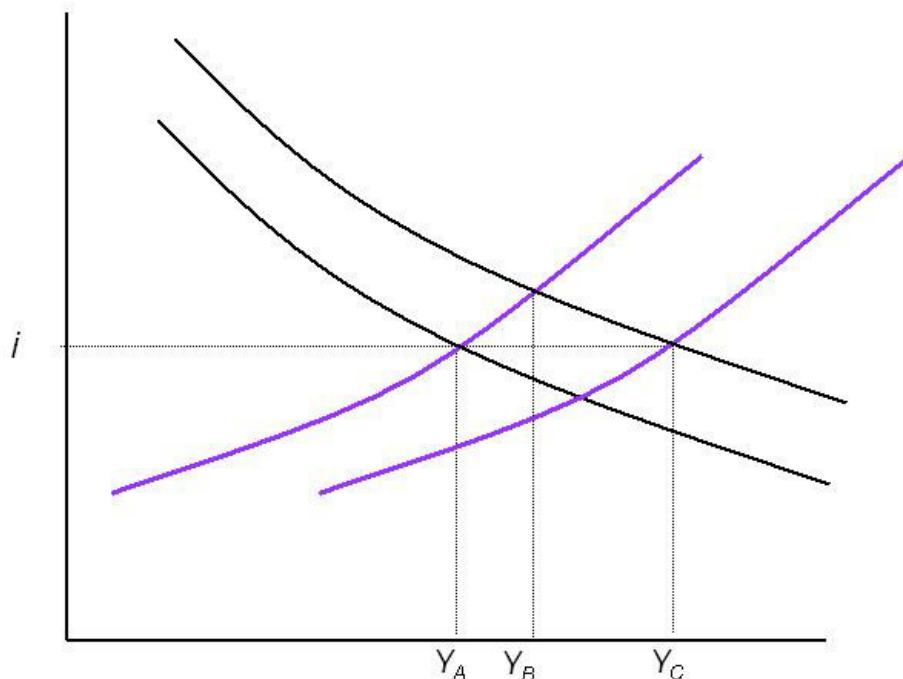


*Vid vilka punkter är penningmarknaden i jämvikt (dvs räntan är sådan att den privata sektorn vill hålla den utestående reala likviditeten  $M/P$ )?*

- Vid punkt 3, men ej i punkterna 1,2,4 och 5.
  - Kan ej avgöras eftersom räntan ej är bestämd i AS-AD-modellen.
  - Vid punkterna 1, 3 och 5, men ej i punkterna 2 och 4.
  - Vid punkterna 2, 3 och 4, men ej i punkterna 1 och 5.
- ii. Sverige står utanför EMU. *Vad händer i Sverige om resten av EMU-länderna bedriver en expansiv finanspolitik respektive om ECB bedriver en expansiv penningpolitik? I båda fallen antas att den svenska ekonomiska politiken är oförändrad.*
- Expansiv finanspolitik i EMU leder inte till ökad produktion i Sverige så länge den svenska finanspolitiken är oförändrad. Däremot påverkar den expansiva penningpolitiken produktionen i Sverige positivt.
  - Expansiv finanspolitik i EMU leder till ökad produktion i Sverige även om den svenska finanspolitiken är oförändrad. Även den expansiva penningpolitiken påverkar produktionen i Sverige positivt.
  - Expansiv finanspolitik i EMU leder till ökad produktion i Sverige även om den svenska finanspolitiken är oförändrad. Den expansiva penningpolitiken har dock en oklar effekt på produktionen i Sverige.
  - Expansiv finanspolitik i EMU leder inte till ökad produktion i Sverige så länge den svenska finanspolitiken är oförändrad. Den expansiva penningpolitiken har en oklar effekt på produktionen i Sverige.

- iii. Använd Solow-modellen för att besvara följande fråga. *Antag att befolkningstillväxten är 2% per år, att tillväxttakten i teknologifaktorn  $A$  är 1% och att ekonomin i utgångsläget är i steady-state (balanserad tillväxt). Antag att kapitalets deprecieringstakt ökar permanent från 1 till 2% per månad. Vilket av följande påståenden är korrekt?*
- BNP-tillväxten är i utgångsläget 2% och minskar för att på lång sikt nå 1%.
  - BNP-tillväxten är i utgångsläget 3% , faller temporär för att på lång sikt återuppnå 3%.
  - Tillväxten i BNP/capita är i utgångsläget 2% och påverkas inte av fallet i deprecieringen.
  - Tillväxten i BNP/capita är i utgångsläget 2% och minskar för att på lång sikt nå 1%.
- iv. Vilket av följande påståenden är korrekt?
- Om riksbanken köper obligationer ökar penningmängden och räntan faller.
  - Om riksbanken köper obligationer minskar penningmängden och räntan faller.
  - Om riksbanken köper obligationer ökar penningmängden och räntan ökar.
  - Om riksbanken köper obligationer minskar penningmängden och räntan ökar.
- v. Använd i denna fråga den förväntningsutvidgade IS-LM modellen. Antag att regeringen sänker skatterna och den offentliga konsumtionen lika mycket. Antag också att hushållen förväntar att skattesänkningen kommer att leda till högre investeringar och högre framtida produktion. *Vilket av följande påståenden är korrekt?*
- IS-kurvan skiftar omedelbart utåt.
  - IS-kurvan skiftar utåt först när inkomsterna börjat stiga.
  - LM-kurvan skiftar omedelbart utåt.
  - LM-kurvan skiftar utåt först när inkomsterna börjat stiga.
- vi. Antag att antalet personer i arbetskraften  $L = 1\,000\,000$ , att antalet arbetslösa är 50 000 samt att den naturliga arbetslösheten  $u_n = 4\%$ . Antag att 10 000 arbetslösa får förtidspension. *Vilket/vilka av följande påståenden är förenligt/förenliga med vår modell för ekonomin på medellång sikt?*
- Arbetslösheten faller omedelbart till 4%.
  - Sysselsättningen är 950 000 och förblir oförändrad på kort och medellång sikt.
- Endast påstående 1.
  - Endast påstående 2.
  - Varken påstående 1 eller påstående 2.
  - Både påstående 1 och påstående 2.

vii. I nedanstående diagram visas Mundell-Fleming's utvidgade IS-LM modell.



Antag att Sverige bedriver en *fast* växelkurs och att om *omvärldens* BNP ökar. Vi vill använda diagrammet för att analysera effekterna på den svenska ekonomin. Vilket av följande är en korrekt användning av modellen?

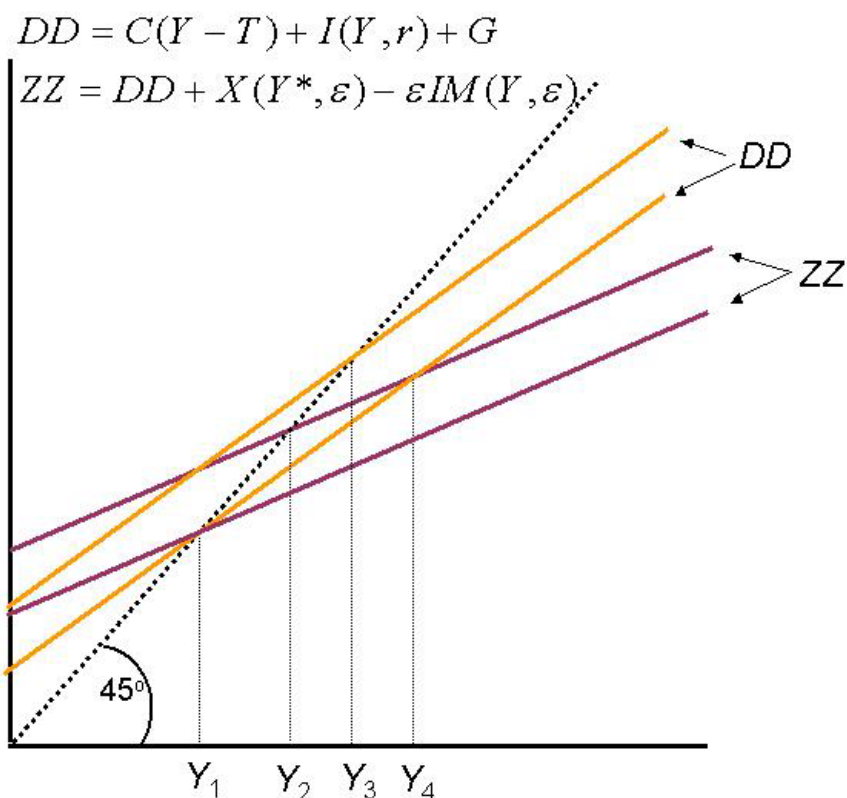
- IS-kurvan skiftar inåt och produktionen skiftar från  $Y_C$  till  $Y_B$ .
- IS-kurvan skiftar inåt och produktionen skiftar från  $Y_C$  till  $Y_A$ .
- IS-kurvan skiftar inåt och produktionen skiftar från  $Y_B$  till  $Y_A$ .
- IS-kurvan skiftar utåt och produktionen skiftar från  $Y_A$  till  $Y_B$ .
- IS-kurvan skiftar utåt och produktionen skiftar från  $Y_B$  till  $Y_C$ .
- IS-kurvan skiftar utåt och produktionen skiftar från  $Y_A$  till  $Y_C$ .

viii. Antag att *öppen ränteparitet* är uppfyllt. Beräkna om möjligt den inhemska räntan givet följande data. Utländsk ränta = 5%, förväntad **real** depreciering av inhemska valuta = 0%, förväntad inhemska inflation = 1%, förväntad utländsk inflation = 2%.

- Den inhemska räntan är 3%
- Den inhemska räntan är 4%.
- Den inhemska räntan är 5%.
- Den inhemska räntan är 6%.
- Den inhemska räntan kan ej beräknas med givna data.



ix. I nedanstående diagram illustreras effekten av en *skattesänkning*. I utgångsläget är produktionen  $Y=Y_1$ .



Vilket av följande påståenden är korrekt?

- Efter expansionen är inhemsk varumarknad i jämvikt vid  $Y=Y_2$  och handelsbalansen  $NX$  skulle vara i jämvikt om  $Y=Y_1$ .
- Efter expansionen är inhemsk varumarknad i jämvikt vid  $Y=Y_2$  och handelsbalansen  $NX$  skulle vara i jämvikt om  $Y=Y_4$ .
- Efter expansionen är inhemsk varumarknad i jämvikt vid  $Y=Y_3$  och handelsbalansen  $NX$  skulle vara i jämvikt om  $Y=Y_2$ .
- Efter expansionen är inhemsk varumarknad i jämvikt vid  $Y=Y_3$  och handelsbalansen  $NX$  skulle vara i jämvikt om  $Y=Y_4$ .

x. Nedan beskrivs tre centrala teorier i den klassiska doktrinhistorien.

1. En ökning i reallönerna leder till snabbare befolkningstillväxt, vilket pressar tillbaka lönerna till existensminimum.

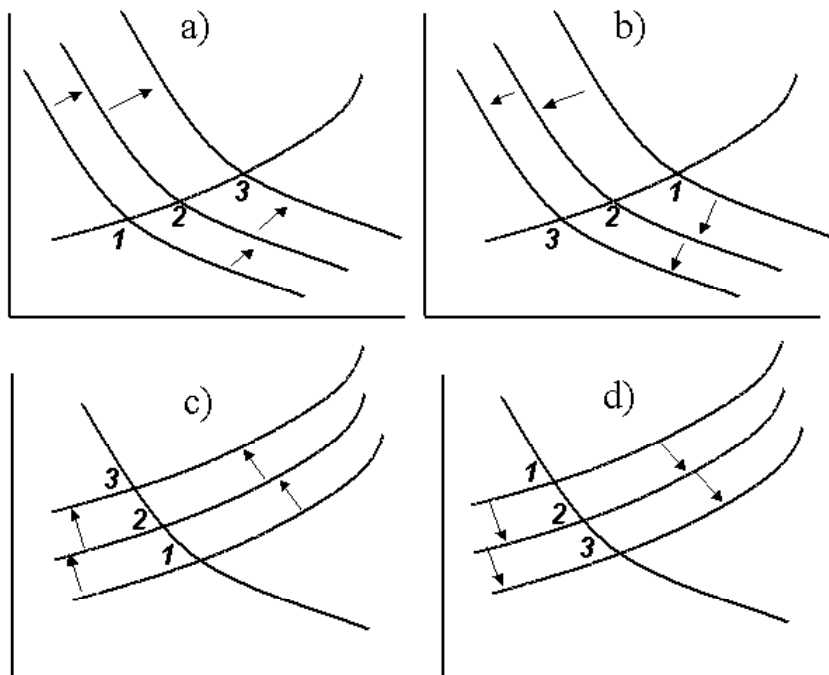
2. Om människor drivs av egenintresset kommer "den osynliga handen" att leda till det allmänna bästa.

3. Om två länder börjar handla med varandra kommer de att kunna specialisera sig på den typ av produktion där de har komparativa fördelar vilket är till nytta för dem båda.

Vilka är upphovsmännen till de tre teorierna?

- 1-Marx, 2-Smith, 3-Malthus
- 1-Bentham, 2-Mill, 3-Smith
- 1-Malthus, 2-Smith, 3-Ricardo
- 1-Malthus, 2-Marx, 3-Bentham

- xi. **AS-AD.** Antag att sjukskrivningarna ökar permanent. Vilket av följande AS-AD diagram illustrerar bäst vad som händer på kort och medellång sikt. (Siffran 1 indikerar utgångsläget, 2 den kortsiktiga jämvikten och 3 jämvikten på medellång sikt).



- xii. Antag att matchningseffektiviteten i arbetsförmedlingen ökar. Analysera följande påståenden.

1. Beveridgekurvan skiftar utåt.
2. Beveridgekurvan skiftar inåt.
3. Beveridgekurvan blir brantare.
4. Beveridgekurvan blir flackare.

Välj korrekt svarsalternativ.

- a) Endast påstående 1 är rätt.
- b) Endast påstående 2 är rätt.
- c) Endast påstående 3 är rätt.
- d) Endast påstående 4 är rätt.
- e) Inget av påståendena är korrekt eftersom Beveridge kurvan inte mäter matchningseffektivitet.

## Fråga 5

(Besvaras endast om fråga 1-4 samtliga givits betyget G+).

*EMU innebär att penningpolitiken för alla deltagande länder är gemensam. Man diskuterar också att i större grad samordna finanspolitiken. Diskutera och analysera fördelar och nackdelar med en samordning av penning- och finanspolitik ur ett stabiliseringspolitiskt perspektiv, dvs. där syftet är att minska styrkan i konjunktursvängningarna.*

**Tips.** Dina argument ska bygga på resultat från de modeller vi använt i kursen och du bör hänvisa till dessa men du behöver *inte* redovisa modellernas uppbyggnad. Se också till att din argumentation är relevant i förhållande till frågan. Diskussion och redovisning som inte är relevant i förhållande till frågan drar ned betyget. Mitt syfte med denna fråga är att undersöka i vilken grad du självständigt kan välja och använda relevanta modeller och resonemang för att analysera en ny frågeställning.

Svarsblankett

**Fråga 1**

- i. a)  b)  c)  d)  e)  f)  g)
- ii. a)  b)  c)  d)  e)  f)  g)
- iii. a)  b)  c)  d)  e)  f)  g)
- iv. a)  b)  c)  d)  e)  f)  g)
- v. a)  b)  c)  d)  e)  f)  g)
- vi. a)  b)  c)  d)  e)  f)  g)
- vii. a)  b)  c)  d)  e)  f)  g)
- viii. a)  b)  c)  d)  e)  f)  g)
- ix. a)  b)  c)  d)  e)  f)  g)
- x. a)  b)  c)  d)  e)  f)  g)

**Fråga 2**

- i. a)  b)  c)  d)  e)  f)  g)
- ii. a)  b)  c)  d)  e)  f)  g)
- iii. a)  b)  c)  d)  e)  f)  g)
- iv. a)  b)  c)  d)  e)  f)  g)
- v. a)  b)  c)  d)  e)  f)  g)
- vi. a)  b)  c)  d)  e)  f)  g)
- vii. a)  b)  c)  d)  e)  f)  g)
- viii. a)  b)  c)  d)  e)  f)  g)
- ix. a)  b)  c)  d)  e)  f)  g)
- x. a)  b)  c)  d)  e)  f)  g)

**Fråga 3**

- i. a)  b)  c)  d)  e)  f)  g)
- ii. a)  b)  c)  d)  e)  f)  g)
- iii. a)  b)  c)  d)  e)  f)  g)
- iv. a)  b)  c)  d)  e)  f)  g)
- v. a)  b)  c)  d)  e)  f)  g)
- vi. a)  b)  c)  d)  e)  f)  g)
- vii. a)  b)  c)  d)  e)  f)  g)
- viii. a)  b)  c)  d)  e)  f)  g)

## Svarsblankett

### Fråga 4

- |       |                             |                             |                             |                             |                             |                             |                             |
|-------|-----------------------------|-----------------------------|-----------------------------|-----------------------------|-----------------------------|-----------------------------|-----------------------------|
| i.    | a) <input type="checkbox"/> | b) <input type="checkbox"/> | c) <input type="checkbox"/> | d) <input type="checkbox"/> | e) <input type="checkbox"/> | f) <input type="checkbox"/> | g) <input type="checkbox"/> |
| ii.   | a) <input type="checkbox"/> | b) <input type="checkbox"/> | c) <input type="checkbox"/> | d) <input type="checkbox"/> | e) <input type="checkbox"/> | f) <input type="checkbox"/> | g) <input type="checkbox"/> |
| iii.  | a) <input type="checkbox"/> | b) <input type="checkbox"/> | c) <input type="checkbox"/> | d) <input type="checkbox"/> | e) <input type="checkbox"/> | f) <input type="checkbox"/> | g) <input type="checkbox"/> |
| iv.   | a) <input type="checkbox"/> | b) <input type="checkbox"/> | c) <input type="checkbox"/> | d) <input type="checkbox"/> | e) <input type="checkbox"/> | f) <input type="checkbox"/> | g) <input type="checkbox"/> |
| v.    | a) <input type="checkbox"/> | b) <input type="checkbox"/> | c) <input type="checkbox"/> | d) <input type="checkbox"/> | e) <input type="checkbox"/> | f) <input type="checkbox"/> | g) <input type="checkbox"/> |
| vi.   | a) <input type="checkbox"/> | b) <input type="checkbox"/> | c) <input type="checkbox"/> | d) <input type="checkbox"/> | e) <input type="checkbox"/> | f) <input type="checkbox"/> | g) <input type="checkbox"/> |
| vii.  | a) <input type="checkbox"/> | b) <input type="checkbox"/> | c) <input type="checkbox"/> | d) <input type="checkbox"/> | e) <input type="checkbox"/> | f) <input type="checkbox"/> | g) <input type="checkbox"/> |
| viii. | a) <input type="checkbox"/> | b) <input type="checkbox"/> | c) <input type="checkbox"/> | d) <input type="checkbox"/> | e) <input type="checkbox"/> | f) <input type="checkbox"/> | g) <input type="checkbox"/> |
| ix.   | a) <input type="checkbox"/> | b) <input type="checkbox"/> | c) <input type="checkbox"/> | d) <input type="checkbox"/> | e) <input type="checkbox"/> | f) <input type="checkbox"/> | g) <input type="checkbox"/> |
| x.    | a) <input type="checkbox"/> | b) <input type="checkbox"/> | c) <input type="checkbox"/> | d) <input type="checkbox"/> | e) <input type="checkbox"/> | f) <input type="checkbox"/> | g) <input type="checkbox"/> |
| xi.   | a) <input type="checkbox"/> | b) <input type="checkbox"/> | c) <input type="checkbox"/> | d) <input type="checkbox"/> | e) <input type="checkbox"/> | f) <input type="checkbox"/> | g) <input type="checkbox"/> |
| xii.  | a) <input type="checkbox"/> | b) <input type="checkbox"/> | c) <input type="checkbox"/> | d) <input type="checkbox"/> | e) <input type="checkbox"/> | f) <input type="checkbox"/> | g) <input type="checkbox"/> |