

# Tentamen, grundkurs i nationalekonomi HT 2004

Makroekonomi, 5 poäng, 5 december 2004

Svara på bifogad svarsblankett! Riv av svarsblanketten och lämna bara in den. Ringa gärna först in dina svar på frågeblanketten för att försäkra dig om att det blir rätt på svarsblanketten. Inga hjälpmedel är tillåtna.

Tentamen består av 2 delar. Nyregistrerade studenter HT04 som klarat duggan ska ej göra del 1. Samtliga övriga skrivande ska göra del 1 som består av 10 delfrågor. För godkänt på del 1 fordras 6 rätt, 8 rätt ger G+.

Del 2 av tentamen består också av 10 delfrågor som ska besvaras av samtliga studenter. 6 rätt ger godkänt och 8 rätt ger G+. För betyget godkänt på hela tentamen fordras godkänt på båda delarna. För nyregistrerade studenter HT04 med godkänd dugga fordras godkänt på del 2. För betyget G+ fordras G+ på båda delarna. För nyregistrerade studenter HT04 med godkänd dugga fordras G+ på del 2 för betyget G+ på hela tentamen.

Observera att rätt besvarad fråga vid en tentamen aldrig kan räknas tillgodo vid omtentamen.

Notera att på varje fråga är endast ett svar korrekt.

Lycka till!

## Del 1

1. Utgå ifrån en IS-LM modell. Antag att riksbanken ökar penningmängden  $M$  med ett givet belopp. *I vilket av följande fall blir effekten stor på produktionen och liten på räntan?*
  - a)  $LM$  – är flack (dvs, nästan horisontell).
  - b)  $LM$ -kurvan är brant.
  - c)  $IS$ -kurvan är flack.
  - d)  $IS$ -kurvan är brant.
2. Ange korrekt fortsättning på följande påstående. *En ökning i offentlig konsumtion leder till en stor ökning produktion/inkomst i jämvikt på varumarknaden om*
  - a) den marginella konsumtionsbenägenheten  $c_1$  är stor (nära 1).
  - b) den marginella konsumtionsbenägenheten  $c_1$  är låg (nära 0).
  - c) interceptet i konsumtionsfunktionen  $c_0$  är lågt (nära 0).
  - d) interceptet i konsumtionsfunktionen  $c_0$  är stort (nära 0).
3. Utgå ifrån modellen för den naturliga arbetslöshetens bestämning med en lönesättningskurva och en prissättningskurva. Antag att arbetslöshetsersättningen blir mer generös men att alla andra exogena faktorer hålls konstanta. *I jämvikt leder detta till att den naturliga arbetslösheten*
  - a) ökar.
  - b) minskar.
  - c) blir oförändrad.
  - d) kan ej klart bestämmas i modellen.

4. Ange korrekt fortsättning på följande påstående. *Med begreppet monetär neutralitet (pengars neutralitet eller "monetary neutrality") menas att*
- en ökning av penningmängden inte påverkar produktion och andra reala variabler på tillräckligt lång sikt.
  - en ökning av penningmängden inte påverkar vare sig priser, produktion, eller andra reala variabler på tillräckligt lång sikt.
  - en självständig riksbank anpassar penningmängden till efterfrågan på pengar så att inflationen inte ökar.
  - en självständig riksbank anpassar penningmängden till efterfrågan på pengar så penningmarknaden kommer i jämvikt.

5. Antag i denna fråga att aggregerad varuefterfrågan ges av

$$Z = C(Y - T) + I + G$$

där  $Y$  är produktion/inkomst,  $I$  investeringar och  $G$  offentlig konsumtion och där konsumtionsfunktionen specificieras till

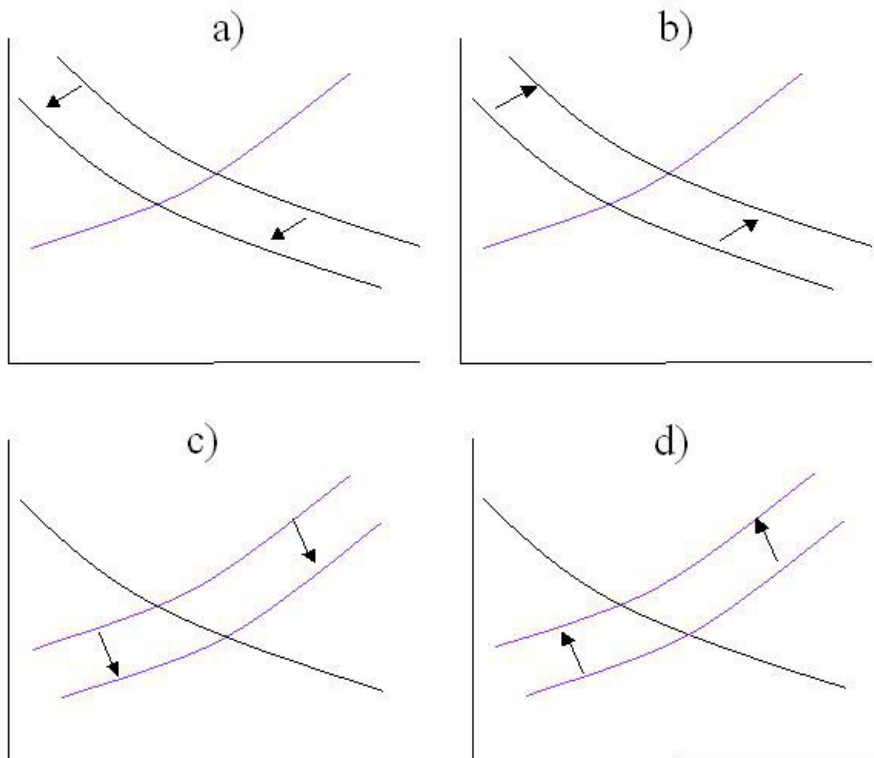
$$C(Y - T) = c_0 + c_1(Y - T)$$

Sätt  $c_0=1$ ,  $c_1=0.5$ ,  $T=0.5$  och  $I=0.25$  och  $G=0.5$ .

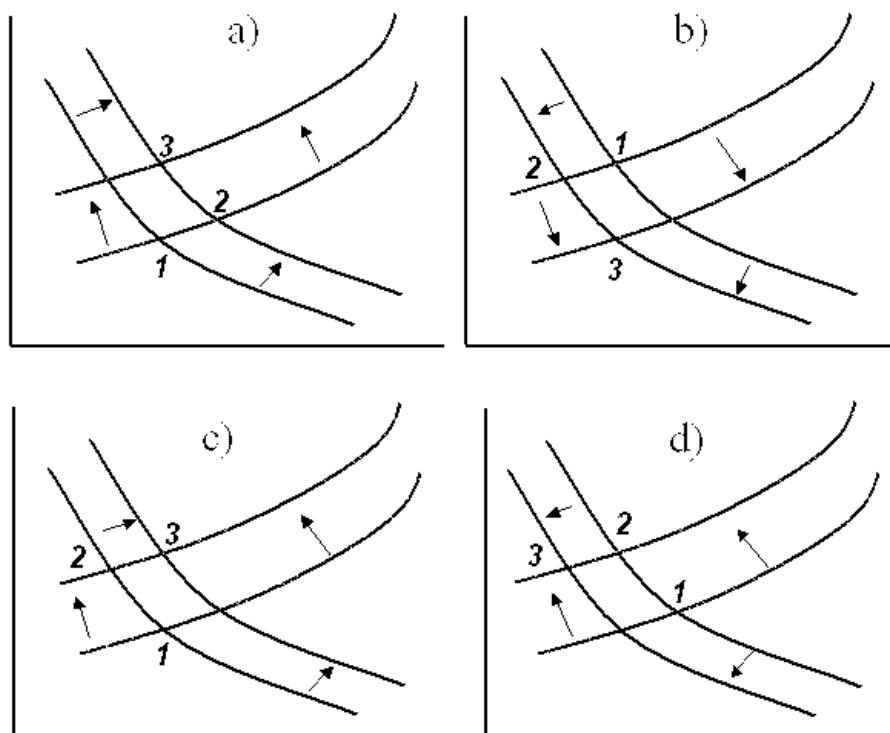
Vad är produktionen i jämvikt på varumarknaden?

- a) 1.5                      b) 0.75                      c) 3                      d) 1.75

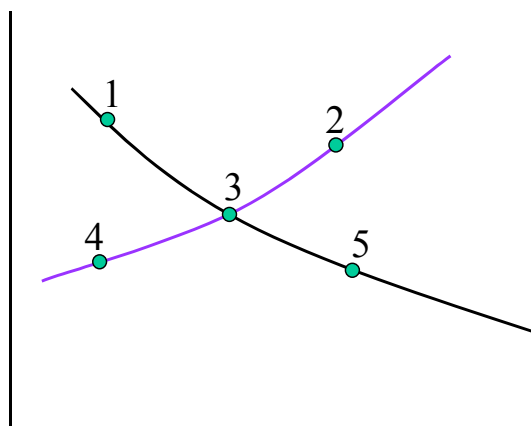
6. **IS-LM modellen.** Vilket av följande IS-LM diagram illustrerar bäst vad som händer om prinsnivån  $P$  ökar?



7. *Varför lutar AS-kurvan som den gör? Välj en av nedanstående förklaringar.*
- Högre pris gör att löntagarna kräver högre lön, högre lön leder till lägre sysselsättning och lägre produktion.
  - Högre ränta minskar investeringarna, varuefterfrågan minskar då, detta leder till minskad produktion i jämvikt.
  - Högre pris leder till lägre real penningmängd, räntan på penningmarknaden blir då högre, detta minskar investeringarna, vilket minskar efterfrågan och därmed produktionen.
  - Högre produktion minskar arbetslösheten, detta leder till högre lön, högre kostnader för företagen leder till högre prisnivå.
8. Följande påståenden jämför arbetslösheten i USA och EU 15 (dvs förutom de 10 nyaste medlemmarna). *Vilket är det korrekta?*
- Arbetslösheten var högre i USA såväl under 60-talet som 90-talet.
  - Arbetslösheten var högre i EU såväl under 60-talet som 90-talet.
  - Arbetslösheten var högre i EU under 60-talet och högre i USA under 90-talet.
  - Arbetslösheten var högre i USA under 60-talet och lägre i USA under 90-talet.
9. **AS-AD.** Antag att riksbanken inför en mer kontraktiv penningpolitik (minskad penningmängd). *Vilket av följande AS-AD diagram illustrerar bäst vad som händer på kort och medellång sikt.* (Siffran 1 indikerar utgångsläget, 2 den kortsiktiga jämvikten och 3 jämvikten på medellång sikt).



10. I nedanstående figur visas en IS-LM modell.



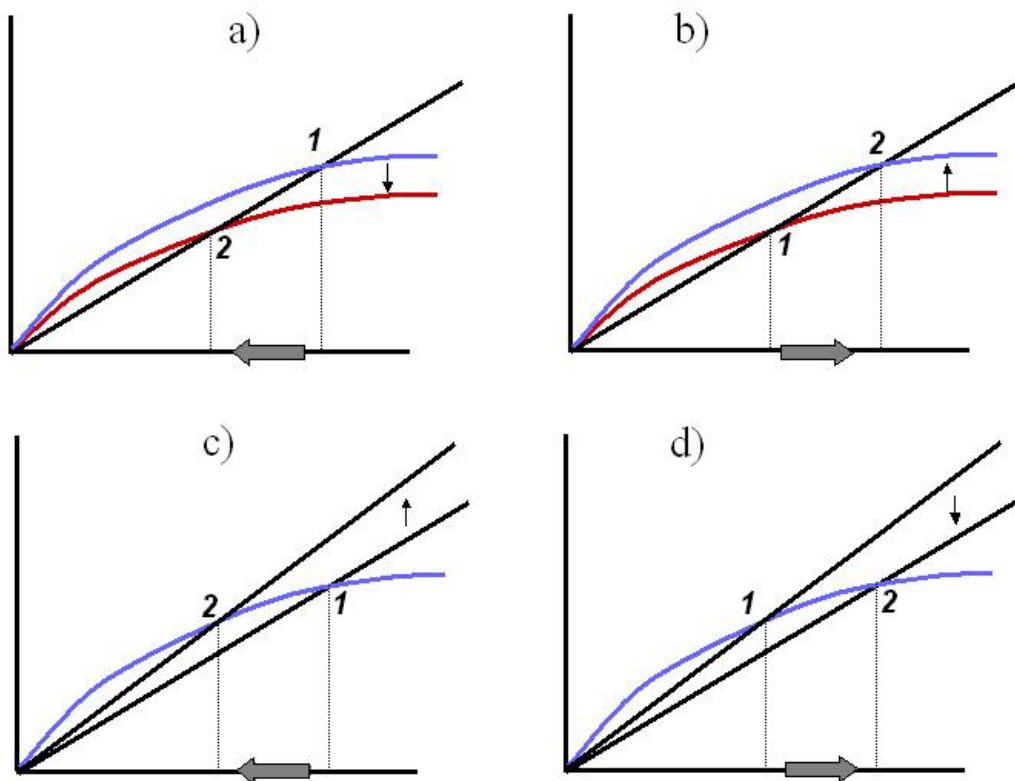
*Vid vilka punkter är varumarknaden i jämvikt (dvs efterfrågan och utbud på varor är i balans)?*

- a) Vid punkt 3, men ej i punkterna 1, 2, 4 och 5.
- b) Vid samtliga punkter.
- c) Vid punkterna 1, 3 och 5, men ej i punkterna 2 och 4.
- d) Vid punkterna 2, 3 och 4, men ej i punkterna 1 och 5.

## Del 2

1. Ange vilken av avslutningarna på följande påstående som är korrekt. *Antag att faktisk arbetslöshet i utgångsläget är lika med den naturliga arbetslösheten. Enligt modellen för NAIRU leder och modellen för bestämningen av den naturliga arbetslösheten leder en ökning i arbetslöshetsersättningen till*
  - a) högre naturlig arbetslöshet ( $u_n$ ). Eftersom den faktiska arbetslösheten då till en början blir lägre än den naturliga blir inflationen fallande.
  - b) högre naturlig arbetslöshet ( $u_n$ ). Eftersom den faktiska arbetslösheten då till en början blir lägre än den naturliga blir inflationen ökande.
  - c) lägre naturlig arbetslöshet ( $u_n$ ). Eftersom den faktiska arbetslösheten då till en början blir högre än den naturliga blir inflationen fallande.
  - d) lägre naturlig arbetslöshet ( $u_n$ ). Eftersom den faktiska arbetslösheten då till en början blir högre än den naturliga blir inflationen ökande.
2. Vad var, enligt Blanchard, den huvudsakliga orsaken till att det traditionella Phillipskurvesambandet bröt samman på 1970-talet?
  - a) Högre konkurrens minskade företagens prispåslag (*markup*) vilket minskade den naturliga arbetslösheten.
  - b) Det sätt som lönesättarna bildade sina förväntningar om framtida priser förändrades.
  - c) Högre oljepriser ledde till en oväntad uppgång i prisnivån.
  - d) De fackliga organisationernas förhandlingsstyrka minskade vilket ökade möjligheterna till hög tillväxt utan inflation.
3. Använd Solow-modellen för att besvara följande fråga. Antag att tillväxttakten i teknologifaktorn  $A$  är 2% per år, att befolkningstillväxten ökar från 1% till 2% och att ekonomin i utgångsläget är i steady-state (balanserad tillväxt). *Vilket av följande påståenden är korrekt?* (Notera skillnaden mellan *BNP-tillväxt* och *tillväxt i BNP/capita*)
  - a) BNP-tillväxten är i utgångsläget 3% och ökar för att på lång sikt nå 4%.
  - b) Tillväxten i BNP/capita är i utgångsläget 1% och ökar för att på lång sikt nå 2%.
  - c) BNP-tillväxten är i utgångsläget 2% och faller temporärt för att på lång sikt åter nå 2%.
  - d) Tillväxten i BNP/capita är i utgångsläget 3% och ökar för att på lång sikt nå 4%.
4. Under tiden 1950 och framåt uppvisar OECD länderna konvergens i deras respektive BNP/capita nivåer. Detta kan illustreras i ett diagram med genomsnittlig tillväxt över perioden för varje land på  $y$ -axeln. *Vad bör  $x$ -axeln representera och hur ser sambandet i diagrammet ut?*
  - a)  $x$ -axeln visar BNP-nivå i början av perioden och sambandet är negativt (nedåtlutande).
  - b)  $x$ -axeln visar BNP-nivå i slutet av perioden och sambandet är negativt (nedåtlutande).
  - c)  $x$ -axeln visar BNP-nivå i början av perioden och sambandet är positivt (uppåtlutande).
  - d)  $x$ -axeln visar BNP-nivå i slutet av perioden och sambandet är positivt (uppåtlutande).

5. **Solow-modellen.** Vilket av diagram illustrerar bäst vad som händer om sparandet faller i Solow-modellen?

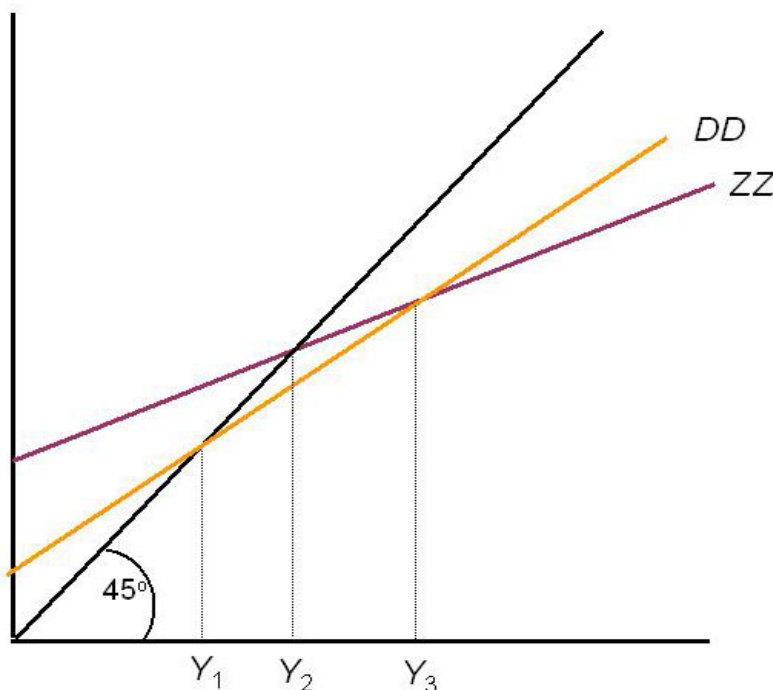


6. Använd i denna fråga den förväntningsutvidgade IS-LM modellen. Antag att regeringen för en expansiv finanspolitik genom att sänka inkomstskatterna. Antag också att hushållen förväntar att skattesänkningen kommer att leda till **höjda** inkomstskatter i framtiden. Vilket av följande påståenden är korrekt.

- Förväntan om höjda skatter i framtiden förstärker effekten på BNP av den finanspolitiska expansionen genom att LM-kurvan skiftar åt samma håll som IS-kurvan.
- Förväntan om höjda skatter i framtiden förstärker effekten på BNP av den finanspolitiska expansionen genom att skiftet i IS-kurvan blir större än vid konstanta förväntningar.
- Förväntan om höjda skatter i framtiden försvagar effekten på BNP av den finanspolitiska expansionen genom att skiftet i IS-kurvan blir mindre än vid konstanta förväntningar.
- Förväntan om höjda skatter i framtiden försvagar effekten på BNP av den finanspolitiska expansionen genom att LM-kurvan och IS-kurvan skiftar åt motsatta håll.

7. Vilket av nedanstående avslutningar på följande påstående är korrekt. *En ökning av den reala växelkursen  $\varepsilon$  (med andra ord en depreciering/valutaförsvagning) leder till att*
- a) exportvolymen ökar, importvolymen minskar och det inhemska reala priset på en given importvolym ökar. Effekten på handelsbalansen (nettoexporten,  $NX$ ) är positiv om de första två effekterna dominerar.
  - b) exportvolymen ökar, importvolymen minskar och det inhemska reala priset på en given importvolym ökar. Effekten på handelsbalansen (nettoexporten,  $NX$ ) är positiv om den sista effekten dominerar.
  - c) exportvolymen minskar, importvolymen ökar och det inhemska reala priset på en given importvolym ökar. Effekten på handelsbalansen (nettoexporten,  $NX$ ) är positiv om den sista effekten dominerar.
  - d) exportvolymen minskar, importvolymen ökar och det inhemska reala priset på en given importvolym minskar. Effekten på handelsbalansen (nettoexporten,  $NX$ ) är positiv om de första två effekterna dominerar.
8. *Ett högt värde på Tobins- $q$  för ett företag betyder att;*
- a) Inköpspriset på nytt kapital är högt i förhållande till marknadsvärdet på installerat kapital. Företaget bör därför sälja sitt kapital eller investera mindre.
  - b) Cash-flow (löpande inkomster) är högt och företaget kan därför investera utan att behöva låna till finansieringen.
  - c) Cash-flow (löpande inkomster) är högt i företaget vilket innebär att aktiepriset kommer att stiga.
  - d) Marknadsvärdet på installerat kapital i företaget är högt i förhållande till inköpspriset för nytt kapital. Företaget bör därför investera.

9. I nedanstående diagram representerar  $ZZ$ -kurvan inhemsk och utländsk efterfrågan på inhemskt producerade varor och  $DD$ -kurvan representerar inhemsk efterfrågan på inhemskt och utländskt producerade varor.



Vilket av följande påståenden är korrekt?

- Inhemsk varumarknad är i jämvikt om  $Y=Y_1$  och handelsbalansen  $NX$  skulle vara i jämvikt om  $Y=Y_2$ .
  - Inhemsk varumarknad är i jämvikt om  $Y=Y_2$  och handelsbalansen  $NX$  skulle vara i jämvikt om  $Y=Y_3$ .
  - Inhemsk varumarknad är i jämvikt om  $Y=Y_2$  och handelsbalansen  $NX$  skulle vara i jämvikt om  $Y=Y_1$ .
  - Inhemsk varumarknad är i jämvikt om  $Y=Y_3$  och handelsbalansen  $NX$  skulle vara i jämvikt om  $Y=Y_2$ .
10. Vilket av nedanstående avslutningar på följande påstående är korrekt? *Enligt Solow modellen gäller att;*
- Högre sparkvot leder till högre BNP per capita och därmed högre konsumtion per capita i steady state.
  - Högre sparkvot leder till högre BNP per capita men lägre konsumtion per capita i steady state.
  - Högre sparkvot leder till högre BNP per capita i steady state men konsumtionen per capita blir inte nödvändigtvis högre i steady state.
  - Högre sparkvot leder inte nödvändigtvis till högre BNP per capita och inte nödvändigtvis till högre konsumtion per capita i steady state.



## SVARSBLANKETT

Kryssa för rätt svarsalternativ. Endast ett alternativ ska anges på varje fråga.

Lämna endast in denna blankett. Oklara svar, t.ex. om fler än 1 alternativ kryssats för, räknas som felaktigt svar.

### DEL 1

Fråga 1. a)  b)  c)  d)

Fråga 2. a)  b)  c)  d)

Fråga 3. a)  b)  c)  d)

Fråga 4. a)  b)  c)  d)

Fråga 5. a)  b)  c)  d)

Fråga 6. a)  b)  c)  d)

Fråga 7. a)  b)  c)  d)

Fråga 8. a)  b)  c)  d)

Fråga 9. a)  b)  c)  d)

Fråga 10. a)  b)  c)  d)

### DEL 2

Fråga 1. a)  b)  c)  d)

Fråga 2. a)  b)  c)  d)

Fråga 3. a)  b)  c)  d)

Fråga 4. a)  b)  c)  d)

Fråga 5. a)  b)  c)  d)

Fråga 6. a)  b)  c)  d)

Fråga 7. a)  b)  c)  d)

Fråga 8. a)  b)  c)  d)

Fråga 9. a)  b)  c)  d)

Fråga 10. a)  b)  c)  d)